



Ceny svozu  
komunálního  
odpadu

2



Pytlový sběr  
v Tišnově

4

**SPECIÁL  
BYTOVÁ  
DRUŽSTVA**



Na návštěvě  
v Bystřici nad  
Pernštejnem

6

## Svou spalovnu chce mít i Vysočina

DO ROKU 2016 BY MĚLA  
NA VYSOČINĚ VYRŮST  
NOVÁ SPALOVNA ODPADŮ.  
CHTĚJÍ TO KRAJŠTÍ  
A KOMUNÁLNÍ POLITICI,  
NAVZDORY PROTESTU  
NĚKTERÝCH EKOLOGŮ.

Hana Nečasová

Odpadů přibývá, třídí a ukládá na skládky už nestačí. Takový je hlavní argument Kraje Vysočina, který stojí za záměrem vybudovat novou spalovnu.

„Vývoj produkce komunálních odpadů má mnoho neznámých, na základě zkušeností z let minulých lze předpokládat, že produkce odpadů bude mírně narůstat. Zatímco v roce 2010 vyprodukoval region Vysočiny přes 222 tisíc tun komunálního odpadu, v roce 2020 to bude podle propočtu odborníků přes 278 tisíc tun, což je asi o 25 procent více,“ upozorňuje Zdeněk Ryšavý, radní Kraje Vysočina pro oblast životního prostředí.

### )) odpady na Vysočině

**400kg odpadu** vyprodukoval v roce 2011 každý **obyvatel Vysočiny**

**560kg** podle propočtu vyprodukuje v roce 2020 každý **obyvatel ČR**

#### Vytipovaná místa pro spalovnu:

- Průmyslová zóna Bedřichov
- Překladiště Pásov
- Pístov, vojenský prostor v Jihlavě
- Žďas ve Žďáru nad Sázavou

Pokud se nepodaří vyřešit problematiku nakládání s odpady, hrozí podle politiků naplnění skládek, což by znamenalo, že by kraj musel začít hledat nové kapacity. „Důsledkem bude neplnění legislativy a výrazné zdražení poplatků za nakládání s odpady, což se prav-

děpodobně přenesou i na občany,“ říká Zbyněk Bouda z Energetické agentury Vysočiny.

V současné době je na Vysočině jedenáct skládek, jejichž kapacita se při současné frekvenci a množství zavážení odhaduje na necelých deset let. Nové zařízení pro energetické využití odpadů by mělo spálit asi 150 tisíc tun odpadu ročně.

Plány politiků se ale nelíbí ekologům z organizace Arnika. Ti vytvořili petici „Nespálujme, recyklujme!“, nelíbí se jim ani proces schvalování. Je podle nich neobjektivní a zmanipulovaný.

„Od začátku je jasné, k jaké variantě se zpracovatel studie přikloní. Jednoduchá hra s čísly ve vyhodnocení variant vyzněla ve prospěch velké spalovny odpadů. Varianta intenzivnější recyklace odpadů přitom nebyla řádně rozpracována a vyšla jako druhá nejhorší. Varianta spalovny odpadu je naopak nejpodrobněji zpracovaná část dokumentu,“ uvedl Jindřich Petrlik, vedoucí programu Toxické látky a odpady sdružení Arnika.

Pokračování na straně 2

## Revitalizace budov



**OPRAVY BUDOV** Česká sídliště pomalu mění svoji tvář. Kvalitně opravený panelový dům dnes nepoznáte od novostavby. S využitím dotací se mohli majitelé panelových domů pustit do zateplování obvodového pláště domu, výměny oken, vchodových dveří, rekonstrukce balkonů, lodžii a plochých střeš. Zejména u starších panelových domů bylo třeba opravit elektroinstalaci, odpady či rozvody vody. V některých případech vznikly na střeších domů nové bytové jednotky. Přínosem rozsáhlých oprav je nejen výrazné snížení nákladů na vytápění a zvýšení kvality bydlení, ale i prodloužení životnosti nemovitosti či zvýšení její tržní ceny.

Více na straně 8

## Zelená úsporám končí, bude mít nástupce

Program Zelená úsporám je u konce. Ke konci loňského roku ministerstvo životního prostředí proplatilo dotace za 10,5 miliardy více než padesát tisícům žadatelů. Teď pracuje na tom, aby vyřídilo ostatní bezchybné žádosti, které úřady přijímaly do podzimu 2010.

„Program se navíc ocitá v mírném plusu, aktuálně disponuje asi 130 miliony korun. Ty budou použity dále v rámci programu Zelená úsporám, například i pro úspěšné žadatele z oblasti veřejných budov,“ řekl ministr životního prostředí Tomáš Chalupa.

O tom, jakým způsobem se budou rozdělovat výnosy z aukcí emisních povolenek v letech 2013 až 2020, začal ministr jednat se zástupci ministerstev, měst, průmyslu, stavebnictví a bytových družstev. „Česká republika bude mít v letech 2013–2020 k dispozici zhruba 280 milionů povolenek

pro prodej v aukcích,“ uvedl Chalupa. Přitom množství, které bude Česko v aukcích prodávat, bude lineárně narůstat na úkor povolenek přidělovaných bezúplatně – z 18 milionů v roce 2013 až na asi 50 milionů v roce 2020.

### PENÍZE Z POVOLENEK DO ÚSPOR ENERGIE

„Nakupovat dražené povolenky budou smět provozovatelé, banky, investiční společnosti a jejich zástupci, například sdružení a svazy,“ dodal Chalupa. Aktuální cena povolenky se pohybuje na historicky minimální úrovni – kolem 7 eur.

Budoucí cenu je podle ministerstva životního prostředí těžké předpovědět. Ministerstvo tak vytvořilo tři scénáře, podle kterých by výnosy z aukcí mohly dosáhnout

2,6 miliardy, 3,9 miliardy nebo až 5,3 miliardy eur. Nejreálnější je ovšem podle ministerstva scénář, který počítá s 2,6 miliardami eur. Polovinu prostředků určenou Evropskou komisí na opatření spojená s ochranou klimatu chce ministerstvo životního prostředí rozdělit do tří oblastí.

„Naši prioritou jsou investice do energetických opatření,“ uvedl ministr Chalupa s tím, že největší část peněz by měla směřovat na podporu úspor energie a využití obnovitelných zdrojů pro vytápění ve veřejných i soukromých budovách.

Zbylou část plánuje ministerstvo rozdělit mezi technologické inovace a chytrá řešení pro životní prostředí, podpořit chce také zateplování budov. Nový program, který naváže na Zelenou úsporám, chce ministerstvo nastavit oproti současnému stavu tak, aby podpořil více projektů.

(haa)

### Bytová družstva na Moravě

Stále více družstevních bytů přechází do osobního vlastnictví, přesto se Česko řadí mezi evropské státy s největším podílem těchto bytů. Jejich počet v posledních deseti letech klesl o více než 20 procent, poptávka po financování nového družstevního bydlení ale ožívá díky řadě nových developerských projektů. Podívejte se na největší bytová družstva na Moravě a trendy v družstevnictví.

Více na straně 8

### Rozhovor s Pavlem Bartošem

Od roku 1990 se v odpadovém hospodářství udělalo mnoho. Největším problémem je vysoký podíl skládkování směsných komunálních odpadů. V krajích by měla vyrůst další zařízení pro energetické využití odpadu. V rozhovoru pro Moravské hospodářství to tvrdí prezident Sdružení pro rozvoj Moravskoslezského kraje Pavel Bartoš.

Více na straně 11

### Elektronická archivace



Značné výhody ale i čekání na novou legislativu. To je archivace na městských úřadech.

Více na straně 12

### Investice nemocnic v roce 2012

Oslovili jsme vybrané nemocnice na Moravě a zjistili jsme, kam půjdou v letošním roce peníze z rozpočtů zdravotnických zařízení. Například v jihlavské nemocnici plánují zateplování budov – na jaře začnou se zateplováním gynekologicko-porodnického pavilonu. Krajská nemocnice Tomáše Bati ve Zlíně hodlá investovat do nástavby budovy dětského oddělení.

Více na straně 13

### Svobodné bydlení bez složenek



Architektonická novinka alternativního luxusního bydlení se vyrábí v Brně.

Více na straně 14

# Poplatky zůstávají na maximu, obce i tak doplácí

POPLATKY ZA KOMUNÁLNÍ ODPAD ZŮSTÁVAJÍ V ROCE 2012 VE VĚTŠINĚ MĚST STEJNÉ. DRŽÍ SE TOTIŽ U ZÁKONNÉHO MAXIMA 500 KORUN, KTERÉ MŮŽOU OBCE POŽADOVAT PO KAŽDÉM OBČANOVĚ ZA SVOZ ODPADU. OBCE PŘITOM DOPLÁCEJÍ STATISÍCE AŽ MILIONY.

Hana Nečasová

Jeden z nejnižších ročních poplatků platí v Opavě. „Obyvatelé Opavy za komunální odpad zaplatí stejně jako v předšlém roce 396 korun,“ uvedla vedoucí odboru životního prostředí opavského magistrátu Marie Vavrečková. Pokud by přitom Opavané měli hradit skutečné náklady, které v souvislosti s tříděním a svozem komunálního odpadu vynaloží město, pak by každý obyvatel zaplatil ročně částku více než dvojnásobnou – 876 korun.

Naopak jedním z mála měst, které nemuselo loni do systému nakládání s odpady ze svého rozpočtu nic doplácet, je Bohumín. Funguje tam totiž odlišný způsob platby za odvoz odpadu než ve většině měst. Neplatí se tam za osobu, ale za vývoz odpadových nádob. Při vybírání poplatku se totiž nevychází z evidence obyvatel, ale z četnosti odvozu a velikosti odpadové nádoby.

Ročně stojí v Bohumíně nakládání s odpady přibližně 16 milionů korun. Celkovou cenu však snižuje každoročně obnos získaný za separaci odpadu, vloni to byly 3,4 miliony korun.

## TŘÍDĚNÍ SE VYPLATÍ

„Daří se nám získávat stále více financí za třídění odpadů. Díky tomu, že lidé více separují, už nemusíme tuto oblast z rozpočtu dotovat a příjmy za třídění nám snižují cenu za odvoz odpadu. V příštím roce tak nemusíme zvyšovat poplatky za odvoz odpadu kvůli zvýšené sazbě DPH o plná čtyři procenta, ale navýšení bude jen částečné,“ uvedl starosta Bohumína Petr Vícha

V příštím roce si domkaři za odvoz popelnic připlatí o 26 korun více a zaplatí 1 560 korun. Za malý sídlištní kontejner o objemu 1 100 litrů, který se vyváží co čtrnáct dní, platí letos domác-

## Kolik se kde platí?



Poplatek za odpady / skutečné náklady města za osobu

Zdroj: města

nosti 8 138 korun ročně. V příštím roce to bude o 260 korun více, což znamená 8 398 korun.

„Město v roce 2011 do rozpočtu nemuselo nic doplácet díky příjmům získaným za třídění komunálních odpadů ve městě. Výkupní ceny druhotných surovin byly vloni na velmi dobré úrovni,“ uvedla Šárka Plutová z odboru životního prostředí a služeb bohumínského městského úřadu.

Města se tak snaží zavádět novinky, které jsou zaměřené především na zintenzivnění třídění. V ulicích tak přibývají kromě kontejnerů na papír, plast či sklo také kontejnery na textil, použité elektrospotřebiče či biodpad.

Například v Šumperku počítali, že díky loňskému projektu vybudování nových sběrných míst a rozšíření stávajících, se ročně vytrídí o 622 tun komunálního odpadu více. Zavedení odděleného svozu biologicky rozložitelného

Co se letos plánuje
HODONÍN rozšíření bio-popelnic a kompostérů po celém městě
UHERSKÉ HRADIŠTĚ zavedení odděleného sběru biologicky rozložitelného odpadu
VSETÍN vybudování závodu na zpracování biologicky rozložitelného odpadu
PŘEROV rekonstrukce třídírny komunálního odpadu
ZNOJMO otevření nového sběrného střediska
OLOMOUC vybudování tří podzemních stanovišť na tříděný odpad

odpadu z domácností plánují například ve Vsetíně. Tam by měl také vzniknout závod na zpracování biologicky rozložitelného odpadu. „V něm by mělo být

každoročně zpracováno na stabilizovaný a hygienizovaný kompost až 2 tisíce tun odpadu, které se už nesmí odevzdávat na skládku,“ uvedla vsetínská mluvčí

Jana Čadová s tím, že projekt bude stát asi 80 milionů korun.

Pytlový sběr tříděného odpadu zavedli vloni například ve Vysokém nad Jihlavou, a to hlavně kvůli snížení počtu vývozu popelnic na směsný komunální odpad.

„V roce 2011 došlo ke snížení oproti roku 2010 o 678 popelnic, což je tedy téměř jedna plná popelnice na hlavu za rok,“ uvedl místostarosta Václav Vacek. Do sběru se zapojila téměř polovina obyvatel a vytrídilo se 1845 pytlů.

Ke snížení navíc také přispělo komunitní kompostování, které obec zavedla. „Očekávám snížení poplatku pro občany, a tím pádem i konec dotování likvidace komunálního odpadu z rozpočtu obce nad rámec vybraných poplatků, zavedení komunitního kompostování i ve zbývajících třech obcích a hlavně masivnější a kvalitnější třídění,“ dodal místostarosta Vacek.

## Počet černých skládek ve městech a obcích klesá

Zástupci většiny moravských měst a obcí se shodují, že počet zakládaných černých skládek v posledních letech klesá. I když je spíše výjimkou, že je zjištěn původce černé skládky, do okruhu možných viníků mohou patřit nejen samotní obyvatelé, ale například i lidé bez domova, neukáznění podnikatelé, zahrádkáři, majitelé chat a chalup či projíždějící turisté.

Počet černých skládek ubývá jak na území měst a obcí, tak i v jejich blízkém okolí. Klesající trend je výsledkem rozšiřování počtu kontejnerů, budování sběrných dvorů, pravidelným svozem objemného odpadu, kontrolou právnických osob v oblasti nakládání s odpady a osvětové činnosti.

## ODPAD U POPELNIC

„Od masivního rozšíření kontejnerů na tříděný komunální odpad, vybudování stanovišť kontejnerů na celém území města a otevření sběrného dvora s kompostárnou nemáme na území města černé skládky. Samozřejmě, že se objeví ojediněle zejména podél silnic například odhozené plastové lahve či igelitové tašky, ale zde se nejedná o černou skládku,“

## Černé skládky

### Počet skládek v roce 2011

- Hranice: 3
- Jeseník: 12
- Krnov: 8
- Hodonín: 25
- Otrokovice: 5
- Žďár nad Sázavou: 8

Zdroj: města

uvedl starosta Ždírc nad Doubravou Jan Martinec. Minimum skládek mají například i v Břeclavi, Ivančicích, Šumperku, Rosicích, Kamenici nad Lipou, Bolaticích či Římově.

S černými skládkami naopak stále bojují například ve Frýdku-Místku. „V minulém roce jsme zaznamenali celkem 133 černých skládek a zlikvidovali jsme více než osmdesát tun odpadu. Za poslední roky počet černých skládek stoupá, přestože ve městě fungují tři sběrné dvory, kde mohou občané odevzdat velkoobjemový i nebezpečný odpad zdarma. Po městě se

pohybuje také mobilní sběrna, která každý týden mění své stanoviště. Zde mohou lidé zdarma odevzdat nepotřebné věci, od nábytku, přes podlahové krytiny, kuchyňské elektrospotřebiče, televizory až po autobaterie, zářivky či barvy a motorové oleje,“ vysvětluje tisková mluvčí Jana Matějčková. Černé skládky jsou problémem i v Třebíči, kde ročně evidují a likvidují přibližně sto případů skládek. Také ve Zlíně museli v minulém roce likvidovat přibližně 142 tun odpadu z černých skládek.

V posledních letech lze sledovat změnu v lokalitě černých skládek. Řada občanů si pravděpodobně neuvědomuje, že pokud odloží nepotřebný televizor či koberec u popelnic, zakládá de facto černou skládku. „Dříve se nám odpady objevovaly ve velké míře mimo zastavěné oblasti a končily v okrajových částech, lesích a na málo dostupných místech. To se výrazným způsobem změnilo a černé skládky se nám přesunuly k popelnicím a na veřejnosti přístupná místa,“ uvedla tisková mluvčí městského úřadu v Novém Jičíně Marie Machková. S objemným odpadem u popelnic se setkávají například i v Blansku, Otrokovicích, Havlíčkově Brodě, Tišnově, Třinci či Uničově. (rm)

## Svou spalovnu chce mít i Vysočina

Dokončení ze strany 1

Stejněho ale mnohem ekologičtějšího efektu zmenšení množství odpadu je možné podle Petrlika dosáhnout lepší recyklací a kompostováním biodpadů vytríděných už v domácnostech.

„I přesto se politici obecně kloní k podpoře spaloven odpadů, protože vypadají na první pohled jako jednodušší řešení,“ dodal Petrlik.

Nová spalovna však vychází podle politiků jako nejvýhodnější řešení pro využití zbytkového směsného komunálního odpadu. Z něj by měla vyrábět energii ve formě elektřiny a tepla. „Elektrická energie bude dodávána do veřejné sítě a teplo bude využito v lokální teplotní síti společnosti Jihlavské kotelny, což se projeví zejména stabilizací ceny tepla v lokalitě,“ uvedla mluvčí Kraje Vysočina Šárka Vlčková.

Nová spalovna by měla vyrůst v Jihlavě nebo ve Žďáru nad Sázavou. Posuzovanými kritérii při hodnocení lokalit byly například soulad umístění s územním plánem, dopravní ob-

služnost území, vlastnictví pozemků nebo vzdálenost k vodnímu zdroji. „Mezi kritéria rozhodování patřila i ochrana ovzduší, protože například v případě lokality Žďár nad Sázavou by při plném nahrazení spalování uhlí ve stávajícím zdroji došlo k významnému poklesu emisí. V případě lokalit Jihlava není ukazatel příliš významný, primárním palivem je zde zemní plyn s nízkou emisí populantů,“ dodal Bouda.

## DOTACE NEBO PPP

Projekt asi za tři miliardy korun by měl vzniknout do roku 2016. Možností, jak jej zafinancovat, je podle mluvčí Vlčkové více. „Například financováním z veřejných rozpočtů měst, které jsou původci odpadů, se zapojením evropských fondů. Není však jisté, jak bude vypadat budoucí dotační politika EU,“ uvedla Vlčková.

Dalším zdrojem financí je podle ní možná změna domácí legislativy, díky které by poplatek za skládkování povinně směřoval zpět do odpadového hospodářství, či model PPP.

# V Brně umí vyrábět energii z odpadu

MĚSTO BRNO JE JEDNÍM ZE TŘÍ MĚST V ČESKÉ REPUBLICE, KTERÉ UMÍ UŽITEČNĚ ZACHÁZET SE SMĚSNÝMI KOMUNÁLNÍMI ODPADY. JE TO DÍKY VYUŽITÍ NYNÍ ZMODERNIZOVANÉ TECHNOLOGIE SPALOVNY KOMUNÁLNÍCH ODPADŮ, KTERÁ SE NACHÁZÍ NA JEDOVNICKÉ ULICI V BRNĚ LÍŠNI.

Občané mohli v předchozích třech a půl letech zaznamenat změny, které se děly s brněnskou spalovnou. Probíhala zde rozsáhlá rekonstrukce a modernizace, jejímž výsledkem je moderní zařízení na energetické využívání odpadu, které splňuje přísné emisní limity.

Spalovna není pouhým zařízením na spalování odpadu, je zařízením, ve kterém se uvolněná tepelná energie odpadu dále využívá. Její správné označení je tedy zařízení na energetické využívání odpadu.

Odpad zde po zapálení hoří sám bez dalšího paliva a spalovací proces je v zařízení regulován pouze přívodem vzduchu. Uvolněné teplo se využívá k výrobě páry, která je dodávána do brněnského centrálního zásobování teplem. Součástí modernizace spalovny byla instalace výkonné parní turbíny, která vyrábí elektrickou energii dále dodávanou do rozvodné elektrické sítě.

Energie z odpadu šetří neobnovitelné zdroje surovin. Jen za minulý rok díky energetickému využití odpadu v brněnském zařízení mohlo zůstat v podzemních zásobách 45 tisíc tun černého koksovateleho uhlí. Takové množství uhlí by bylo možné naložit na 1830 vagonů, což by byl nákladní vlak dlouhý 23 km.

Spalovna se stala důležitým energetickým zdrojem Brna. Za minulý rok spalovna energeticky využila ve svém zařízení přes 235 tisíc tun odpadu, ze kterého vyrobila a dodala 720 tisíc GJ tepelné energie do centrální tepelné sítě a do elektrické soustavy dodala 53 500 MWh elektrické energie. To představuje zhruba roční spotřebu 14 tisíc domácností. Můžeme říci, že pokud bydlíme v Brně a náš dům je napojen na dálkové vytápění, tak nás částečně hřeje i teplo z odpadu a trochou odpadu si i svítíme.



Zařízení na energetické využívání odpadu

Energetické využívání odpadu snižuje množství odpadu uloženého na skládce. Je důležitým nástrojem, který pomáhá plnit cíle Plánu odpadového hospodářství České republiky, zejména kritérium snižování skládkování odpadu.

Výstupním produktem po spálení odpadu je škvára, která obsahuje další neobnovitelné suroviny. Moderní škvárové hospodářství umožňuje vytřídit ze škváry ještě železné i neželezné kovy. Za uplynulý rok, i když byl z půli rokem zkušebním, se podařilo ze škváry vytřídit téměř 3900 tun železa a 300 tun neželezných kovů. Tyto kovy v jiných městech končí nevyužitými na skládkách spolu s ostatním odpadem.

Kromě samotné spalovny byla součástí investice také výstavba dotřídovací linky předtříděného komunálního odpadu. V první fázi jde o dotřídování dnes již tradičních recyklovatelných odpadů, tedy

PET lahví a papíru s cílem dosažení vysokých jakostních parametrů druhotných surovin určených pro recyklaci.

## DOTŘÍDOVACÍ LINKA

V současné době končí na pásu dotřídovací linky obsah všech žlutých a drátěných kontejnerů, které slouží k oddělení sběru PET lahví, nápojových kartonů a hliníkových plechovek od nápojů, a dále sem ve speciálních vozíčkách na sběr separovaného odpadu míří i tříděný papír z modrých kontejnerů. Zde se uvedené suroviny zbavují nežádoucích odpadů. Pod rukama pracovníků dotřídovací linky za loňský rok prošlo 4 700 tun tříděného odpadu.

## )) zajímavost

### Hlavní výhody zrekonstruované spalovny

- spalování směsného komunálního odpadu bez předchozí nutné úpravy;
- využití uvolněné tepelné energie ze spalovacího procesu k výrobě teplosnosného média i elektrické energie;
- úspora primárních neobnovitelných zdrojů surovin a energie;
- vyseparování železného šrotu a barevných kovů z SKO po spálení a jejich následné využití jako druhotných surovin;
- účinné odloučení sledovaných škodlivin ze spalin při splnění nejpřísnějších emisních kritérií EU;
- dokonalé vyhoření odpadu až na inertní anorganický materiál – škváru;
- redukce hmotnosti odpadu na 25 % původních hodnot;
- redukce objemu odpadu až na 10 % původních hodnot, představuje desetinasobné prodloužení životnosti skládky;
- škvára obsahuje minimální množství organických zbytků (1–5 %);
- jednoduché a účinné ovládání spalovacího procesu;
- kvalitativní dotřídění materiálově využitelných složek komunálního odpadu ze systému separovaného sběru zavedeného obcí.

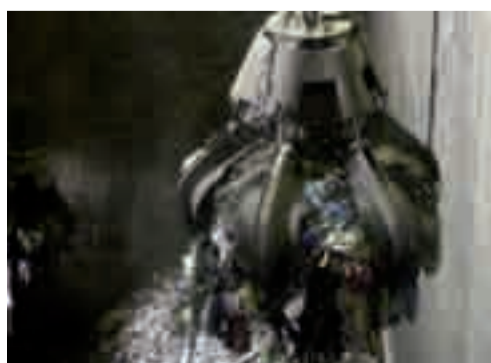
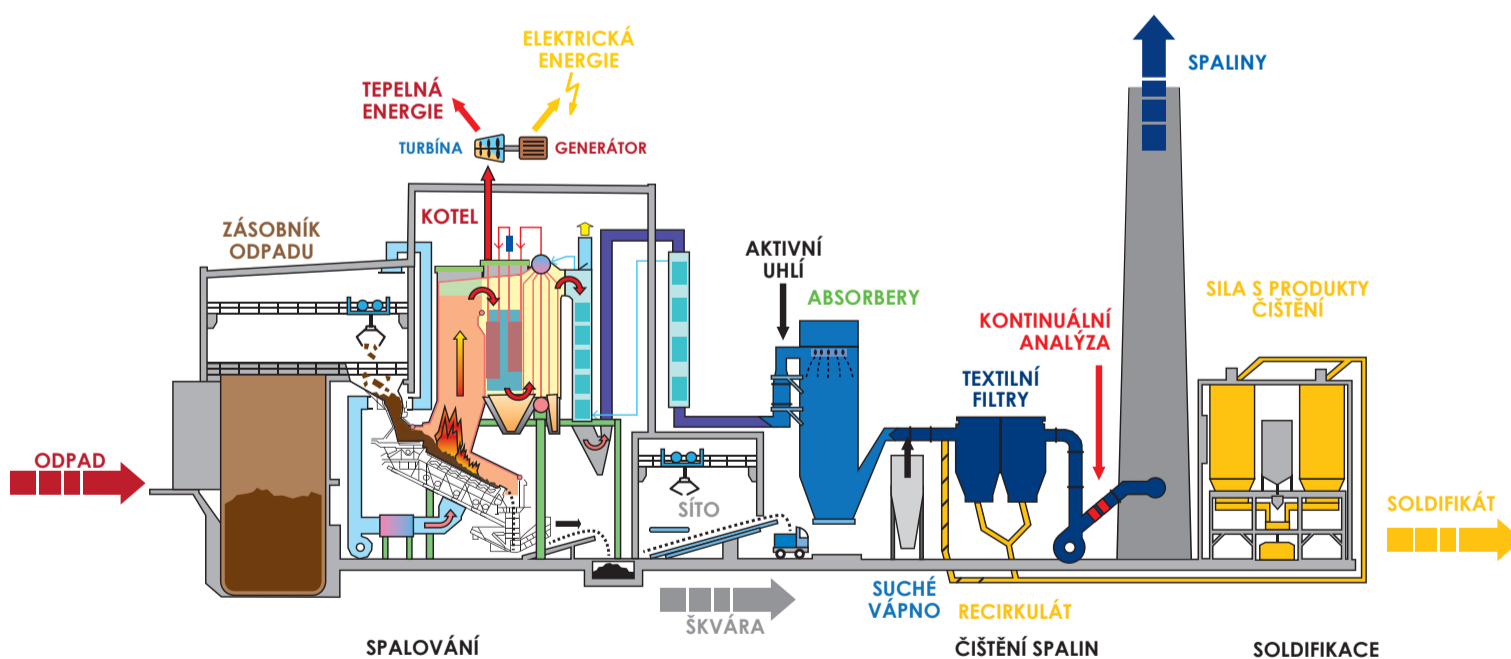
Rekonstrukce a modernizace spalovny je nazývána souhrnně projekt Odpadové hospodářství Brno (OHB). Jeho realizace představovala investici ve výši 94,2 milionu eur, která byla financována z evropského programu ISPA, z rozpočtu města Brna, Státního fondu životního prostředí a z vlastních zdrojů společnosti SAKO Brno, a. s.



SAKO Brno, a.s.  
Jedovnická 2, 628 00 Brno  
IČ: 60713470  
Telefon: +420 548 138 111  
Fax: +420 548 138 102  
E-mail: sako@sako.cz

[www.sako.cz](http://www.sako.cz)

## Technologický proces zařízení na energetické využívání odpadu



Zásobník odpadu – příkládání odpadu drapákem



Odpad po zapálení hoří sám bez dalšího paliva



Parní odběrová kondenzační turbína



Dotřídovací linka

# Třídění plastů se vyplatí městu i občanům

V TIŠNOVĚ SE SNAŽÍ MOTIVOVAT LIDI KE TŘÍDĚNÍ PLASTŮ SLEVOU Z POPLATKU ZA ODVOZ KOMUNÁLNÍHO ODPADU. ZA KILO PET LAHVÍ ZÍSKAJÍ MÍSTNÍ SLEVOU ČTYŘI KORUNY. ZÁJEM O PYTLOVÝ SBĚR ROSTE, VYPLATÍ SE LIDEM I MĚSTU.

Roman Müller

Tišnov – Od června minulého roku se mohou občané Tišnova zapojit do systému pytlového sběru plastů. Za každý odevzdaný kilogram získají čtyřkorunovou slevu z ročního poplatku za odvoz komunálního odpadu. Průměrná čtyřčlenná rodina může ročně ušetřit přibližně 250 korun. Prodejem vytríděné suroviny si přilepší i městská pokladna.

V Tišnově dnes podobně jako v jiných městech narazíte na kontejnery na plasty, sklo, papír i nápojový karton. Tři roky zde lidé třídí také bioodpad.

Nový systém sběru platí od minulého roku na plasty. „I když máme ve městě hustou síť žlutých kontejnerů na plasty, na některých místech bývaly přeplněné. Rozšiřovat počet kontejnerů ani zaklá-



**PYTLOVÝ SBĚR** Města a obce mohou místo rozšiřování počtu sběrných nádob zavést systém pytlového sběru. V mnoha obcích a městech již funguje. FOTO: Jiří Sláma

dat nová stanoviště jsme již nechťeli. Hledali jsme jinou možnost. Zaujal mě pytlový systém sběru, který již fungoval v Novém Boru,“ uvedl vedoucí oddělení komunálních služeb městského úřadu Tišnov Václav Drhlík.

## ZÁJEM O PYTLOVÝ SBĚR ROSTE

Před spuštěním systému pytlového sběru muselo město investovat do ná-

kupu speciálního softwaru, který eviduje účastníky sběru, pořídil čtecí zařízení, váhu a základní sadu pytlů. Ze všech nabídek radní vybrali firmu, jejíž software byl cenově přijatelný a úspěšně se používal například v Novém Boru.

„Software, příslušenství a startovací sada pytlů stála městskou pokladnu méně než 40 tisíc korun. Pořizovací náklady nejsou vysoké, systém pytlového sběru si tedy mohou dovolit i obce od tisíce obyvatel,“ doplňuje Václav Drhlík. Kdo se rozhodne třídít plasty, musí nejprve

navštívit městský úřad, kde po registraci získá 24 čárových kódů a prvních pět pytlů. Na úřadě se lidé dozvědí termín svozu odpadu, kam mají umístit kód, jak vysoká je odměna a jakým způsobem bude zohledněna.

Naplněný pytel stačí každý druhý týden v měsíci dát před dům. Pracovníci úřadu všechny pytle shromáždí ve sběrném dvoře. Vykolená obsluha dá každý pytel na váhu, čtečkou sejmou čárový kód a do systému se zapíše navážené množství a výše finanční odměny. V současné době se při každém sběru zvažují přibližně dvě stě pytlů, vážení však nezabere více než půl hodiny.

## ZAJÍMAVÁ ODMĚNA

Řada měst a obcí sice provádí pytlový sběr odpadu, ale žádnou finanční odměnu občanům nedává. „V Tišnově je pravděpodobně nejvyšší odměna za třídění plastů v republice, a to čtyři koruny za kilo. Finančním bonusem se snažíme přimět ke třídění i ty občany, kteří zatím plasty netřídí. Při výpočtu výše odměny jsme dali na jednu stranu náklady a na druhou příjem za surovinu a odměnu od společnosti EKO-KOM,“ vysvětluje Václav Drhlík.

Od loňského června využívá pytlový sběr více než 150 domácností. Podle Václava Drhlíka se však do systému budou postupně zapojovat i další lidé.

## Výhody

### Výhody pro město:

- Velmi dobře vytríděná surovina
- Navýšení množství získaného plastu

### Výhody pro občany:

- Odvoz odpadu přímo od domu
- Sleva z poplatku za odvoz komunálního odpadu

„Situace se vyvíjí podobně, jako když jsme začínali občanům půjčovat nádoby na sběr bioodpadu. Trvalo přes dva roky, než vzali za kliku na úřadě i ti největší skeptikové,“ říká k vývoji počtu účastníků Václav Drhlík.

V propagaci projektu budou zaměstnanci oddělení komunálních služeb pokračovat. Začíná období, kdy místní občané platí poplatek za odvoz komunálního odpadu a při této příležitosti se dozvědí všechny důležité informace k systému pytlového sběru. V menším městě však stále zůstává nejlepší propagací předávání dobrých zkušeností mezi občany. „Věřím, že tento systém bude stejně úspěšný jako například v Novém Boru či Novém Bydžově,“ dodává Václav Drhlík.

# Spalování odpadu je přínosnější než ukládání na skládky

Brno – Po rekonstrukci za více než devadesát milionů eur může brněnská spalovna využívat odpad z Brna a jeho okolí k výrobě tepla a elektrické energie. Vedení spalovny počítá s tím, že v následujících letech bude končit převážná část spalitelného odpadu právě zde. V současné době ještě využívají svozové firmy volné kapacity skládek, ty však jednoho dne budou vyčerpány.

## NEJMODERNĚJŠÍ TECHNOLOGIE

„Svozoové firmy kalkulují, zda je pro ně výhodnější uložit odpad na skládku či odvézt do spalovny. Za jednu tunu odpadu si dnes účtujeme 850 korun, což je pro svozové firmy velmi výhodná cena. Naproti většina spalitelného odpadu z blízkého okolí má možnost končit ve spalovně,“ uvedl obchodní náměstek brněnské spalovny Jiří Kratochvíl. I když je pro svozové firmy hlavní motivací

především cena, je důležitý i jiný pohled, a to ekologický. Současné české i evropské zákony vycházejí z myšlenky, že jakékoliv využití odpadu je výhodnější než uložení na skládku.

Je třeba mít na paměti, že skládkování není definitivním řešením – přináší zátěž do budoucna a má neblahý dopad na životní prostředí. Jednou z možností, jak se zbavit odpadu, je právě jeho energetické využití ve spalovně. I do budoucna můžeme počítat s tím, že se bude vyvíjet stále větší tlak na energetické využívání odpadů.

Lidé se stále obávají spaloven především kvůli emisím. V rámci rekonstrukce investovala akciová společnost SAKO Brno nemalé prostředky do systému čištění spalin, použité technologie patří k těm nejmodernějším. „Spalování i samotné emise jsou přísně kontrolované. Emise z našeho komína jsou natolik nízké, že pro obyvatele nepředstavují téměř žádnou zátěž. Obavy, že spalovna neúměrně zatěžuje životní prostředí,

jsou neopodstatněné,“ ujišťuje Jiří Kratochvíl. Energetické využití odpadu je výhodné i proto, že se uspoří paliva, která by musela být využita pro zásobování města teplem.

Brněnskou spalovnu dnes „zásobují“ odpadem nejen obyvatelé Brna, ale také téměř 400 okolních obcí. „Očekáváme, že počet obcí z blízkého i širšího okolí bude v následujících letech dále narůs-

## Odpad je surovina

V letních měsících, kdy Teplárny Brno provádí pravidelné kontroly, opravy a odstávky svých teplárenských zařízení, je právě SAKO Brno dodavatelem tepla pro celé město. **Komunální odpad ušetří mnoho tun jiných paliv, která by musela být spálena za účelem výroby tepla.** Odpad není pouze spalován, ale je surovinou pro výrobu páry a elektrické energie pro obyvatele města Brna.

„Na místě připomenout, že společnost SAKO Brno se nezabývá jen spalováním odpadu, ale i dalšími činnostmi. Naším úkolem je například třídění odpadu, provozování sběrných středisek a podobně – tedy odpadové hospodářství jako celek. Našimi partnery jsou především svozové firmy, které se starají o odpady v okolních městech a obcích. Neustále jednáme se všemi svozovými

firmami, bavíme se o konkrétních možnostech, dopravních vzdálenostech, legislativě, situaci na skládkách a snažíme se nabídnout cenu, která bude konkurovat odvozu odpadu na skládku,“ uvádí Jiří Kratochvíl.

## ODPAD NEMUSÍ KONČIT NA SKLÁDCE

Kromě svozových firem jednájí zástupci brněnské spalovny i se starosty měst a obcí. „Naším cílem je poukazovat na ekologičnost spalovny, poskytovat informace o spalovně a vysvětlovat, že spalovna není nic špatného. Snažíme se zástupce měst a obcí přesvědčit, že spalitelný odpad by měl končit raději ve spalovně než na skládce, protože jde o využívání odpadu, a ne ukládání. Na vedení jednotlivých obcí zůstává, jak si nastaví soutěžní podmínky při výběru svozové firmy,“ uzavírá Jiří Kratochvíl. (rm)

# Nové plány ČR v oblasti odpadového hospodářství

Plánu odpadového hospodářství České republiky tak, jak ho známe téměř deset let, zbývá do pozbytí platnosti již necelý rok a půl. Nařízení vlády číslo 197/2003 Sb. stanovilo jeho životnost do konce června 2013.

Ministerstvo životního prostředí má přesně stanovený časový úsek, ve kterém musí projednat ve spolupráci s příslušnými orgány veřejné správy a veřejností nový Plán odpadového hospodářství. Ten bude muset nově obsahovat programy předcházení vzniku odpadů, vyhodnocení stavu odpadového hospodářství, závaznou část a směrnou část. Právě programy předcházení vzniku odpadů budou do plánu zahrnuty prostřednictvím konkrétních cílů pro předcházení vzniku odpadů a pomocí opatření, k nimž budou přiřazeny indikátory pro pravidelné hodnocení plnění či stagnace vývoje v České republice.

Závaznou část nového plánu odpadového hospodářství vyhlásí vláda České republiky nařízením, a to opět na dobu nejméně 10 let.

Plán odpadového hospodářství České republiky bude závazným podkladem pro

## Cíle MŽP

- předcházení vzniku odpadů, omezení jejich množství a nebezpečných vlastností,
- nakládání s vybranými odpady podle zákona o odpadech č. 185/2001 Sb.,
- nakládání s dalšími odpady, zejména nebezpečnými,
- nakládání s odpady z obalů podle zákona č. 477/2001 Sb., o obalech,
- využívání odpadů,
- snížení podílu odpadů ukládaných na skládky a podílu biologicky rozložitelné složky v nich obsažené,
- vytvoření integrovaného systému nakládání s odpady.

zpracování plánů odpadového hospodářství krajů a pro rozhodovací a jiné činnosti příslušných správních úřadů, krajů a obcí v oblasti odpadového hospodářství. Podstatně potom zasáhne nový Plán odpadového hospodářství do určení vývoje

nakládání s odpady v následujícím programovém období Operačního programu životní prostředí.

Ministerstvo životního prostředí zpracovalo souhrnné podklady pro nový Plán odpadového hospodářství, které po interní diskusi představí a začne projednávat s ostatními ministerstvy a krajů v březnu 2012. Vládě k projednání a schválení bude návrh nového Plánu odpadového hospodářství předložen koncem tohoto roku. Platnost nového plánu se očekává od 1. července 2013.

Osobně spadá určitá legislativní úskalí při projednávání Plánu odpadového hospodářství z důvodu připravovaného věcného záměru zákona o odpadech a věcného záměru zákona o zpětném odběru. Dva nové zákony vzniknou rozdělením zákona č. 185/2001 Sb., o odpadech, v tomto a příštím roce. Nabytí jejich účinnosti je plánováno na začátek roku 2014. Za odbor odpadů MŽP podpořím praktická řešení a nenarušení funkčnosti odpadového hospodářství v České republice.

JAROMÍR MANHART, pověřen řízením odboru odpadů MŽP

# Obří spalovna v Karviné má své příznivce i odpůrce

Karviná – Na projektu výstavby zařízení pro energetické využívání odpadu začali v Moravskoslezském kraji pracovat již v roce 2005. Důvod pro výstavbu obří spalovny bylo hned několik. Podle evropské i národní legislativy je například potřeba maximálně využívat odpady namísto primárních přírodních zdrojů, zvyšovat podíl materiálového využití komunálního odpadu a postupně snižovat hmotnostní podíl biologicky rozložitelných odpadů uložených na skládkách.

## ODPŮRČI PODPORUJÍ RECYKLACI

Od výstavby spalovny si obce a města slibují, že se podaří snížit množství odpadu, které končí na skládkách. Odpad poslouží k výrobě tepla a elektrické energie pro zásobování domácností v Moravsko-

slzském kraji. Energetické využití odpadu povede k významné úspoře fosilních paliv a sníží se emise skládkových plynů z ukládaných odpadů. Emisioní parametry zařízení na využívání odpadů jsou kvalitativně úplně jiné než parametry pro běžnou teplárnu.

Podle stanoveného harmonogramu by měla být spalovna zkolaudována a uvedena do trvalého provozu v roce 2015. Odpůrčí výstavby nevzdávají boj o definitivní zastavení tohoto projektu. Proti spalovně vystupuje například Hnutí Duha či havírovské sdružení Občané proti spalovně. Podle odpůrců pohltí spalovna každý rok desítky tisíc tun kvalitních recyklovatelných surovin. Spalovna navíc přispěje k dalšímu znečištění ovzduší v regionu a její stavba by daňové poplatníky zbytečně stála 5,9 miliard korun. Hnutí DUHA chce rychlé rozhodnutí ostravského krajského soudu o spalovně v Karviné a věří, že soud potvrdí její argumenty a projekt zastaví. (rm)

# Laurent Barrieux: Odpad nelze jenom skladovat

GENERALNÍHO ŘEDITELE SPOLEČNOSTI DALKIA, JEDNOHO Z NEJVÝZNAMNĚJŠÍCH VÝROBCŮ A DODAVATELŮ TEPLA A ELEKTŘINY V ZEMI, PŘEKVAPIL NEGATIVNÍ POSTOJ ČECHŮ K ENERGETICKÉMU VYUŽÍVÁNÍ ODPADU. „SPALOVÁNÍ ODPADU JE ŠETRNÝM ŘEŠENÍM A VYUŽÍVÁNÍ KOMUNÁLNÍHO ODPADU PRO VÝROBU ENERGIE JE NAVÍC EVROPSKÝM TRENDEM,“ TVRDÍ LAURENT BARRIEUX.



Laurent Barrieux si chválí kooperaci francouzsko-českého managementu, který se podle něj výborně doplňuje.

**Jak hodnotíte úroveň energetických služeb v České republice? Jak si stojí Česká republika v mezinárodním srovnání? Je co zlepšovat?**

Úroveň energetických služeb v České republice je v porovnání s Francií, kde jsem působil předtím, na srovnatelné úrovni. Výroba a dodávky tepla a elektřiny jsou hlavní činností skupiny Dalkia v České republice. Vedle toho zajišťujeme i výrobu a dodávky chladu, stlačeného vzduchu nebo služby spočívající v komplexním zajištění energetických potřeb dle požadavků zákazníků. Vytvořili jsme česko-francouzský tým lidí, kde všichni mají společný cíl: podílet se na růstu naší společnosti, což přináší mnoho inovativních a kreativních nápadů. To je podle mě úžasná alchymie. Úroveň technických profesí v České republice je na vysoké úrovni. Naši pracovníci jsou opravdovými profesionály. Vysíláme je do zahraničí na audity týkající se turbín či kotlů a výhodou této spolupráce je mezinárodní know-how, jenž skupina Dalkia poskytuje. Skvělým příkladem zmíněné kooperace je zavedení metody chlazení tzv. absorpcí v Avion Shopping Parku nebo první nově vznikající síť chladu, která se buduje na Nové Karolině.

**Jedním z často zmiňovaných problémů českého teplárenství je ekonomická diskriminace v soutěži s lokálním vytápěním. Jsou i v zahraničí lokální zdroje ve výhodě?**

Ve většině zemí Evropské unie není dálkové vytápění rozvinuto na takové úrovni jako v zemích střední a východní Evropy. Výjimku tvoří severské země, zejména Dánsko a Finsko, kde je úroveň teplárenství velmi dobrá. V řadě zemí legislativa chrání síť dálkového vytápění tím, že odpojení není možné, respektive pouze po splnění velmi komplikovaných podmínek. Česká republika bohužel nevyužila žádnou z výjimek umožněných legislativou Evropské unie pro zvýhodnění teplárenství. Naopak např. u ekologické daně zvolila největší stanovené sazby. Rovněž poplatky za vypouštění emisí jsou na podstatně vyšší úrovni než v některých jiných státech EU a to platí i pro požadované limity emisí.

**Od roku 2006 jste country managerem Dalkie v České republice. Jaké jste měl představy o vedení firmy a práci s lidmi v České republice? Co Vás osobně nejvíce překvapilo?**

Když jsem v zimě roku 2006 přijel, bylo tady velmi chladné počasí. Představoval jsem si, že to bude těžší, než to opravdu bylo. Má představa o vaší zemi byla odlišnější, myslel jsem, že se více podobáte východním zemím. Nejvíce mě překvapila nevěle cokoli měnit, ale jakmile byla změna vysvětlena a řešení nalezeno, Češi mají opravdovou schopnost rychle reagovat a podávat výsledky v dohodnutém termínu. Ve Francii je přístup naprosto opačný. Francouzsko-český management se v tomto výborně doplňuje. Máme dost podobnou kulturu a naše průmyslová vize nás spojují v dosahování výsledků.

**Jaké zdroje využíváte k výrobě tepla a elektrické energie? Je procentní zastoupení jednotlivých zdrojů srovnatelné například s Francií?**

Dalkia vyrábí elektrickou energii převážně v kogeneraci, to znamená, že vyrábí elektřinu souběžně s teplem, což je šetrnější vůči životnímu prostředí. To umožňuje zvýšit účinnost zařízení a ušetřit až 40 % paliva. Pro výrobu energií využíváme z 86 % uhlí, z 10 % zemní či koksárenský plyn a téměř 4 % spotřebovaného paliva představují různé druhy biomasy. Pro srovnání: Dalkia ve světě využívá uhlí z 24 %, z 56 % plyná paliva a z 9 % obnovitelné zdroje, kde více než polovinu představují různé druhy biomasy.

Příkladem naší „zelené“ strategie je biokotel v Teplárně Krnov, který spaluje výhradně biomasu. Tento biokotel je schopen pokrýt tepelnou spotřebu pětiny města Krnova a zároveň slouží k výrobě elektřiny. Vedle dřevní štěpky, kůry a pilin, které vznikají zpracováním dřevní hmoty během těžby dřeva, dokáže zařízení spalovat také různé druhy šrotu, energetický štovík Uteuša a další. Vedle krnovské teplárny biomasu spalují i další zdroje skupiny Dalkia v ČR, např. v Olomouci, Karvině, Frýdku-Místku, Kolíně nebo v Novém Jičíně.

**V České republice lidé vnímají zařízení pro energetické využívání odpadů (spalovny) poměrně negativně? Je tento negativní postoj patrný i v zahraničí?**

Negativní postoj v České republice mě překvapuje, jelikož není možné odpad pouze skladovat. Spalování

odpadu je šetrné řešení této problematiky a využívání komunálního odpadu pro výrobu energie je nejen evropský trend, ale i požadavek legislativy Evropské unie. Integrovaných center na nakládání s odpady v Evropě existuje přes 340. Jen ve Francii je jich více než 150 a mají velmi přísné předpisy omezující plynné emise, které chrání životní prostředí a zdraví obyvatel. Většinový vlastník Dalkie – skupina Veolia Environment – má v tomto oboru velké zkušenosti.

## CHYTRÉ SPALOVNY MAJÍ BUDOUCNOST

Dalkia ve spolupráci se sesterskou společností Veolia Environmentální servis například provozuje velkou spalovnu odpadů ve známém turistickém městě Nice. V České republice spolupracujeme s Krajským integrovaným centrem (KIC) neboli spalovnou, která bude využívat energetický potenciál vytříděného komunálního odpadu a dodávat teplo naší Teplárně Karviná a kogeneračně vyrábět elektřinu.

**Jak se staví společnost DALKIA k otázce ekologie? Jaká opatření jste v posledních letech přijali ke snížení zátěže životního prostředí?**

Průběžně modernizujeme svá zařízení, aby byla co nejekologičtější a my tak přispěli ke zlepšování stavu ovzduší. V roce 2010 se nám podařilo v rekordně krátkém čase 21 měsíců odsíření a denitrifikace v Elektrárně Třebovice, díky němuž jsou emise dusíku a síry o 15 % nižší, než bylo pro tento zdroj stanoveno v příslušné legislativě. Dalším takovýmto projektem je např. odběr veškerého koksárenského plynu z produkce Koksovny Svoboda od března loňského roku. Díky investici přesahující 100 milionů korun jsme přešli na jiný způsob provozu kotlů Teplárny Přívoz a tepelných sítí a vyrábíme tak páru, kterou prostřednictvím sítě dálkového tepla vytápíme řadu lokalit v Ostravě. Tento projekt zvýšil množství spalovaného koksárenského plynu v Teplárně Přívoz o 70% a umožnil nám zredukovat množství spalovaného černého uhlí o cca 800 vagonů ročně, což vede k významné redukci emisí CO<sub>2</sub>, plynných emisí i tuhých znečišťujících látek vypouštěných do ovzduší a rovněž snižuje manipulaci s uhlím na skládce.

800 521 521  
www.kb.cz

Máme  
ve znaku  
schopnost  
poradit

fincentrum  
**Banka roku  
2011**

Finanční  
servis pro  
města a obce

**KB**

# Evropské peníze pomohly s opravami ve městě

VEDENÍ MĚSTA BYSTRICE NAD PERNŠTEJNEM DOKÁZALO VYUŽÍT EVROPSKÉ DOTACE A OPRAVIT NEJEN NÁMĚSTÍ, ALE I ŘADU VEŘEJNÝCH BUDOV. MĚSTO CHCE PŘILÁKAT VÍCE TURISTŮ, NAPOMOCI MÁ PROJEKT CENTRUM ZELENÝCH VĚDOMOSTÍ.

**Roman Müller**

*Bystřice nad Pernštejnem* – Za posledních šest let se v Bystřici nad Pernštejnem mnohé změnilo. Dotace z Evropské unie napomohly rozsáhlé rekonstrukci náměstí, opravě řady veřejných budov, chodníků i silnic. Velké plány má vedení města i pro následující roky, ve městě by mělo vyrůst Centrum zelených vědomostí.

„Do čela radnice jsem usel před sedmi lety. Než mě zastupitelé zvolili do vedení, byl jsem členem zastupitelstva za nezávislé. S kolegy ze stejného politického uskupení se nám nelíbilo vedení města tehdejší starostou. Proto jsme se rozhodli ještě před volbami odvolat starostu, místostarostu i radu města. Půl roku do voleb jsme v krizovém managementu rozhodovali o dalším směřování města. Ve volbách v roce 2006 jsem poprvé získal podporu a od té doby jsem starostou,“ shrnul nedávnou minulost starosta města Karel Pačiska.

## MĚSTO MYSLÍ NA LIDI

Od roku 2006 se radní snaží zaměřit na potřeby lidí ve městě. Vedení radnice usiluje o to, aby město bylo pro lidi, aby měli pocit, že jsou součástí určité komunity a berou město za vlastní. „Nechceme dělat nic, o čem by místní nevěděli nebo s čím by nesouhlasili. Snažím se s lidmi otevřeně mluvit, aby věděli, kam město směřuje, a nebyli překvapeni,“ upřesňuje Karel Pačiska.

V době velkých změn na radnici se naskytl možnost získat pro rozvoj města finanční prostředky z evropských fondů. Za čtyři roky se podařilo zrealizovat



**INVESTICE VE MĚSTĚ** Starosta Bystřice nad Pernštejnem Karel Pačiska usiluje o to, aby město sloužilo lidem. Z evropských peněz se podařilo opravit náměstí či zrekonstruovat řadu budov. V plánu je velký projekt Centrum zelených vědomostí.

FOTO: Bystřice nad Pernštejnem

## Bystřice nad Pernštejnem

Kraj: **Vysočina**

Katastrální výměra: **5 308 hektarů**

Počet obyvatel: **8 822**

Vybrané projekty: **rekonstrukce náměstí**, nové umístění městského úřadu, revitalizace veřejných budov, **nové prostory mateřské a umělecké školy**.

řadu projektů. Mezi ty největší a nejvíce viditelné patří rekonstrukce náměstí.

„Opravovali jsme domy, silnice i méně využívané chodníky, ale náměstí jsme měli původní. Občané neměli žádný důvod, aby se v centru scházeli, bavili nebo jen poseděli. Vypracovali jsme projekt na rekonstrukci náměstí, který

počítal s náklady ve výši 75 milionů korun. Tento projekt jsme obrazně řečeno odložili do šuplíku a řekli si, že na takovou rekonstrukci nikdy mít nebudeme,“ vzpomíná Karel Pačiska.

Vše však dopadlo jinak. Krátce poté, co byl projekt odložen na neurčito, byly spuštěny regionální operační programy.

Projekt radní oprášili, podali žádost o dotaci a hned v první vlně uspěli. „Velký kus práce při vyřízení dotace odvedla naše bývalá zaměstnankyně, která znala problematiku evropských fondů ze studií na vysoké škole. Díky ní jsme také byli mezi prvními, kteří peníze získali,“ doplňuje Pačiska.

## MĚSTO CHCE PŘILÁKAT TURISTY

Šlo o velkou akci, která nakonec dosáhla gigantických rozměrů – cena se vyšplhala na 92 milionů korun. Náměstí není pouze opravené, ale změnila se jeho tvář a vznikly zde zcela nové prvky. Dělníci tam například vybudovali umělecký potůček, před knihovnou stojí amfiteátr s kruhovým sezením a fontánou, za hlavní řadou budov vzniklo také zcela nové parkoviště pro 150 vozidel, z něhož se přes most dostanete přímo do cen-

tra. „Díky těmto změnám se dnes lidé na náměstí scházejí, koná se zde řada kulturních akcí v čele s Bystřickým kulturním létem. Na náměstí dříve takhle živo nebylo,“ pochvaluje si změny Karel Pačiska.

Opravou náměstí však změny ve městě neskončily. Velkým počinem minulého roku bylo přesunutí všech zaměstnanců městského úřadu do nové budovy radnice. Úředníci dříve seděli v pěti budovách ve městě, což bylo nevhodné. Radní nešli cestou výstavby od základu, ale rozhodli se opravit nevyužívanou budovu bývalého učiliště.

V Bystřici nad Pernštejnem pokračují v revitalizaci státních budov, rekonstrukci kanalizace, vodovodu, elektrických rozvodů i plynu. Všechny opravy však nemusí jít hladce. Důkazem jsou komplikace, které se objevily při rekonstrukci jedné z mateřských školek v centru města. Budova školky postavená v akci Z se ukázala jako nebezpečná a statik nařídil její zbourání.

Radní však našli řešení – prostory základní umělecké školy přestaví na školku a děti z umělecké školy se přesunou do nevyužitých prostor současné základní školy. Školka by měla být dokončena letos na konci května a prostory základní umělecké školy by se měly otevřít prvního září.

Posledních šest let vedení města také přemýšlí, jak opravit lokalitu u nádraží. V současné době tam stojí zdevastovaný hospodářský zámeček Mitrovských. „Přišli jsme s projektem cestovního ruchu Centrum zelených vědomostí, který jsme předložili na krajském úřadě. Náš projekt byl předschválen do strategických projektů Kraje Vysočina. Celé centrum by mělo přijít přibližně na 150 milionů korun. Na 95 procent by měl tento projekt projít, přislíbenou máme i dotaci ve výši 92 procent,“ uvádí Karel Pačiska.

Cílem tohoto projektu je nejen zachránit zchátralý zámeček, ale přilákat do města více turistů. V projektu se počítá s opravou zámečku, výstavbou skanzenu horáckých staveb a futuristické budovy, kde v každém patře bude ukázka možného využití obnovitelných zdrojů.

„Chceme turistům nabídnout něco, co jinde nemají. V městečku se mohou lidé například projít po náměstí, prohlédnout si dobové stavby, mlýn, řemeslné obchody a seznámit se s lidovými tradicemi. Návštěvníci si budou moci vše prohlédnout a vyzkoušet,“ dodává Karel Pačiska.

## » aktuálně

### » ODDECHOVÁ ZÓNA V UNIVERZITNÍM PARKU

V univerzitním parku v Karvině vznikne oddechová zóna pro studenty a obyvatele okolních čtvrtí. Z Regionálního operačního programu Moravskoslezsko půjde na tento projekt deset milionů korun. Karviná vloží dalších 6,5 milionu korun do nových chodníků, mobiliáře a zatraktivnění prostoru pro studenty a obyvatele města. Aby přeměna parku byla kompletní, její součástí bude obnova zeleně, financovaná z Operačního programu Životní prostředí.

### » VYHLÁŠENÍ SOUTĚŽE „DŮM ROKU 2011“

I v letošním roce vyhlašuje statutární město Ostrava soutěž „Dům roku“. Letos mohou investoři přihlašovat stavby, které byly dokončeny nebo rekonstruovány na území města v období od 1. 1. 2010 do 31. 12. 2011. S udělením titulu „Dům roku“ je spojeno finanční ohodnocení ve výši 300 tisíc korun a udělení bronzové plakety. V pořadí druhé vyhodnocené dílo obdrží odměnu ve výši 150 tisíc korun. V minulém roce získal titul apartmánový dům Landek v Petřkovicích. (rm)

## Svazky obcí využívají služeb vlastních svozových společností

### » SVOZ

#### Vybrané společnosti v okolí Brna

Společnost	počet měst a obcí
KTS Ekologie	24
Respono	88
ESKO-T	166
Hantály	36
STKO	17
EKOR	47

společnosti mají starostové kontrolu nad totem finančních prostředků. Jinak řečeno, za stejnou nebo nižší cenu za svoz a separaci odpadů jsou finanční prostředky investovány ve prospěch členských obcí,“ uvedl jednatel společnosti KTS Ekologie Matuš Marek.

Další nespornou výhodou oproti spolupráci s nadnárodními odpadovými společnostmi je možnost zaměstnání místních lidí a spolupráce s regionálními dodavateli služeb. „Finanční prostředky vynaložené na služby, které obec pro občany zajišťuje, jsou vynakládány hospodárněji a za pří-

mého dozoru zástupců vedení obcí,“ doplnil Matuš Marek.

I když nemají menší společnosti, které se věnují odpadům, takovou tržní sílu jako nadnárodní společnosti, nabízejí obdobný rozsah služeb. Pro obce zajišťují svoz směsného komunálního odpadu, tříděných nebo nebezpečných odpadů, likvidaci velkoobjemového odpadu, vedou a zpracovávají potřebnou dokumentaci pro města a obce či pronajímají sběrné nádoby.

Rozsah činnosti je srovnatelný s nadnárodními společnostmi, rozdíly jsou v principu fungování. „Nadnárodní společnost nikdy nedovolí zástupcům obcí v takové míře mluvit do jejich činnosti a majetek, který vzniká z naší činnosti, je prostřednictvím podnikatelského subjektu ve vlastnictví obcí – například svozová a kontejnerová vozidla,“ uvádí Matuš Marek. Starostové a zástupci obcí se podílí na práci ve prospěch společnosti v rámci svých povinností.

Svazové firmy měst a obcí mohou v případě požadavku zajistit i technické služby jako například čištění komunikací, údržbu veřejné zeleně a podobně. S rostoucím počtem zapojených obcí postupně rozšiřují svazové firmy vozový park, investují i do vlastního provozního zázemí či technologií k třídění a likvidaci odpadů. (rm)

## » aktuálně

### » KOPŘIVNICE ZÍSKALA 60 MILIONŮ NA SANACI SKLÁDKY

V lednu se naplno rozběhly přípravné práce na likvidaci skládky kalů. Stará ekologická zátěž, která vznikla v období největšího rozmachu kopřivnické automobilky na místě dnešního kynologického cvičiště, by se tak měla během následujících dvou let dočkat tzv. enkapsulace. Průzkumnými pracemi bylo prokázáno znečištění skládky ropnými látkami, polyaromáty a v menší míře také některými těžkými kovy. Náročný projekt bude podpořen více než šedesátimilionovou dotací z Operačního programu Životní prostředí.

### » OTROKOVICE: NOVÉ TŘÍDY MATEŘSKÉ ŠKOLKY

V loňském roce vzrostl zájem rodičů v Otrokovicích o přijetí dětí do mateřské školy. Kapacita stávajících zařízení nebyla dostačující, ale podařilo se prosadit a vybudovat v krátkém čase tři třídy v objektu Základní školy Trávníky. Třídy mají za sebou čtyři měsíce provozu s jednoznačným výsledkem – o školku je zájem, kapacita se zaplnila, zapsáno je 84 dětí. (rm)

## VÝHODNÁ CENA

Rostoucí ceny pohonných hmot, navýšování cen energií, nižší rozpočty obcí, nesnadné vyjednávání výhodnějších cen, „odezdávání“ zisků zahraničním majitelům svozových společností... To jsou některé důvody, které vedly starosty obcí k ukončení spolupráce s nadnárodními svozovými firmami a založení vlastní svozové společnosti. „Při provozování vlastní



## Komunální vozidla IVECO

Od nosiče kontejnerů přes zametací vůz až po techniku pro zimní údržbu.

# IVECO

Kontakt:  
**AGROTEC a.s.**, Brněnská 74, 693 01 Hustopeče  
 ☎ +420 519 402 300, email: info@ivecomoravia.cz  
 > | [www.ivecomoravia.cz](http://www.ivecomoravia.cz)

**AGROTEC**  
 iveco moravia

## Program chce vylepšit prostředí sídlišť i mezilidské vztahy v něm



OŽIVIT SÍDLIŠTNÍ VNITROBLOKY NA OSTRAVSKU A KARVINSKU MÁ POMOCI NADACE OKD A PROGRAM „SÍDLIŠTĚ ŽIJE“. PENÍZE MOHOU ZÍSKAT NEZISKOVÉ ORGANIZACE, KTERÉ NABÍDNOU ZAJÍMAVÝ NÁPAD A PŘÍMÉ ZAPOJENÍ OBYVATEL.

Program „Sídliště žije“ chce zlepšit úroveň veřejných prostranství a zároveň mezilidské vztahy lidí žijících na sídlišťích díky práci na společném projektu. Na vybrané projekty přispěje Nadace OKD až dva miliony korun.

„Záleží především na rozhodnutí místních obyvatel, co budou chtít společně vybudovat. Může to být například parčík, prostor pro venčení psů, sportovní hřiště nebo klubovna pro maminky s dětmi,“ řekl ředitel Nadace OKD Jiří Suchánek.

Nadace již dříve financovala několik projektů, které zlepšily životní prostředí ve městech. „S naší

podporou vzniklo například několik dětských hřišť a právě způsob jejich budování nás inspiroval k vyhlášení tohoto programu. Když bylo vše pouze v režii města, měli hlavní slovo projektant, stavební firma a představitelé města, kteří hřiště po přestřižení pásky předali nic netušícím dětem. Naopak když vše vymyslela parta lidí sdružená v neziskové organizaci, místní si vše podstatně naplánovali podle svých potřeb, podíleli se na budování hřiště a teď se o svůj nový plácek s nadšením starají. Rozdíl byl nejen v ceně, ale především v užitku a udržitelnosti projektu,“ vysvětlil Suchánek.

Nadace podle něj nemá v úmyslu konkurovat urbanistickým plánům měst, naopak je chce efektivně doplnit aktivitou z řad občanů. Spokojeni by měli být obyvatelé dané lokality i zastupitelé a úředníci. Navíc obce mohou samy také žádat o příspěvek, pokud prokáží zapojení místních obyvatel, třeba právě spoluprací s některým z místních sdružení nebo se školou.

V programu Sídliště žije chce nadace podpořit především spontánní iniciativu lidí. „Věříme, že se zapojí kluby maminek, dětská sdružení nebo různé kulturní a sportovní organizace,“ dodal Suchánek. Uzávěrka projektů je 24. února 2012. (haa)

INZERCE

## Teplárna Brno: Vyšší efektivita pomáhá snižovat emise

TEPLÁRNY BRNO PROVÁDÍ OPATŘENÍ, KTERÁ SNIŽÍ SPOTŘEBU PLYNU, OMEZÍ ZTRÁTY TEPLA A ZVÝŠÍ EFEKTIVITU VÝROBY. S GENERÁLNÍM ŘEDITELEM TEPLÁREN BRNO PETREM FAJMONEM JSME MLUVILI O PROVOZECH TEPLÁRNY A JEJICH VLIVU NA OVZDUŠÍ VE MĚSTĚ.

Při pohledu na fotografie Brna z roku 1930 nikdo nepřehlédne více než sedmdesát vysokých komínů. Lokální topeniště využívala k výrobě horké páry uhlí, jehož spalování se negativně podepisovalo na kvalitě ovzduší ve městě. I když s výstavbou teplárny komíny nad Brnem zmizely, uhlí využívala dlouhou dobu i ona. Později ovšem byla přestavěna na spalování zemního plynu. Ekologičtější palivo přispělo ke zlepšení kvality ovzduší ve městě. Teplárny Brno myslí na životní prostředí i dnes, důkazem je například snaha zvyšovat efektivitu výroby, a tak šetřit omezené zdroje a snižovat množství vypouštěných emisí.

**Jak by vypadalo ovzduší v Brně, kdyby tady teplárny vůbec nebyly a lidé by začali nahrazovat dálkovou dodávku tepla a teplé vody lokálními zdroji?**

Pokud by významná část obyvatel začala spalovat tuhá nebo kapalná paliva, ovzduší ve městě by se jistě znatelně zhoršilo. Podle našich propočtů by bylo ve městě 30 x až 100 x více prachu než dnes.

Co se týče podílu tepláren na celkovém emisním zatížení Brna, u všech sledovaných parametrů jsme do pěti procent. Například u prachových částic je největším znečišťovatelem doprava. Ta se podílí na celkovém objemu prachových částic sedmdesáti procenty. V případě teplárny jde o hodnotu 1,3%. Lokální zdroje ve městě vypouštějí ve srovnání s teplárnou desetinasobné množství prachových částic.

**Jaké jsou hlavní výhody teplárny v porovnání s lokálními zdroji?**

Oproti domácnostem s vlastními kotli je provoz brněnské teplárny kontrolován. Měříme emise, mu-



Provoz brněnské teplárny je průběžně kontrolován. Teplárna sleduje emise a musí se držet limitů.

síme se držet limitů. Měření provádíme kontinuálně, a pokud by se něco stalo, musíme snížit výkon zdroje nebo zdroj odstavit. Vypouštění škodlivin z malých kotlů ale ani z dopravy není regulováno vůbec.

Další výhodou tepláren jsou velmi vysoké komíny. Emise jsou proto vypouštěny ve větší výšce

než v případě lokálních zdrojů. Pro zajímavost, náš nejvyšší komín měří přes 200 metrů. Emisní zátěž měřená nízkou nad zemí je v porovnání s lokálními zdroji opět nižší.

**Jakou zátěží pro ovzduší tedy jsou Teplárny Brno?**

Největším znečišťovatelem je každopádně doprava. Ještě v minulém roce jsme ovšem vypouštěli

**Stále sílí tlak na snižování vypouštěných emisí. Jaká opatření přijala v tomto směru brněnská teplárna?**

Na straně tepláren jsme v tomto směru udělali spoustu opatření. Nezaměřujeme se jen na změny na straně lokálních zdrojů, kam patří například montáž nízkoemisních hořáků, ale snažíme se především zvyšovat efektivitu a snižovat ztráty. Vycházíme z toho, že pokud budeme efektivně využívat zemní



na provozu Brno-sever nejvíce oxidu síry. Tento zdroj tvořil přibližně 50% tohoto znečištění. Důvodem bylo, že tento provoz spaloval ještě v minulém roce těžký topný olej. Protože se nám ale letos podařilo uzavřít výhodný kontrakt na zemní plyn, zatímco cena těžkého topného oleje na trhu proti plynu výrazně stoupla, olej tuto topnou sezónu nespalujeme.

**Některé teplárny v České republice využívají hnědé uhlí, jiné plyn. Jaké jsou rozdíly?**

Spalování uhlí je i přes stále modernější technologie mnohem větším znečišťovatelem ovzduší. Ve srovnání se zemním plynem je uhlí poměrně levnou a energeticky spolehlivou surovinou. Na druhé straně vzniká spalováním uhlí o 70% více emisí CO<sub>2</sub> než při spalování zemního plynu.

Je potřeba rozlišit čtyři základní emisní částice, a to oxidy síry, uhlíku, dusíku a tuhé znečišťující látky (prachové částice). Co se týká oxidu síry, u zemního plynu jsme téměř na nule, u hnědého uhlí jde o hodnoty v řádu tisíců. V případě oxidu dusíku najdeme u hnědého uhlí dvojnásobné hodnoty emitovaného množství. Velmi důležité jsou i prachové částice. U hnědého uhlí je množství vypouštěných prachových částic třicetkrát vyšší než v případě zemního plynu. Z tohoto pohledu zatěžuje zemní plyn ovzduší ve městě mnohem méně. Jen to, že teplárny v sedmdesátých letech přešly na spalování zemního plynu, ovzduší hodně pomohlo.

plyn, pak budeme vyrábět stejné množství tepla při nižší spotřebě. Nižší spotřeba vede i k nižšímu objemu vypouštěných emisí.

**Plánujete i v následujících letech další investice v oblasti ekologie?**

Plánujeme spoustu investic, ale ty ovlivní emise nepřímo. Například výměna parovodů za horkovody snižuje ztrátu v samotné přepravě o dvě třetiny. Tím zvedáme efektivitu přepravy, teplo se nebude ztrácet a ze stejného množství zemního plynu vyrobíme větší množství tepla.

Co se týče opatření u zdrojů, tam se také snažíme zvyšovat efektivitu. Konkrétně na provozu Špitálka, kde máme účinnost na 92%, provádíme poměrně velká investiční opatření – budujeme horkovodní výměňkovou stanici. Předpokládáme, že se v tomto případě ještě zvýší výkon zdroje tím, že budeme schopni vyrábět paralelně o něco více elektrické energie. Tato horkovodní výměňková stanice bude schopna dodávat horkou vodu jak do centra města, tak do jeho jižních částí.

Co se týče našich lokálních zdrojů – máme stovky plynových kotlen – přemýšlíme o výměně klasických plynových kotlů za kondenzační. Čekáme však na výsledky testů, zda se nám tato výměna osvědčí. Mám zato, že než začneme některá opatření hromadně realizovat, je výhodné ověřit si nanečisto, co změna přinese. Poté je možné záměr realizovat v širším rozsahu. (pr)

→ **nebezpečné výťahy**

→ V českých domech jezdí tisíce nebezpečných výťahů

Nebezpečí na vás může čekat až v 40 tisících výťahů v České republice. Vykazují totiž vysoká provozní rizika. Upozornila na to Unie výťahového průmyslu.

Podle normy ČSN EN 81-80 z roku 2004 musí být u všech výťahů uvedených do provozu před rokem 1993 provedena do konce března 2006 inspekční prohlídka, která stanoví rozsah a závažnost provozních rizik. U výťahů uvedených do provozu v letech 1993 – 1999 byl termín stanoven do konce března 2009.

Provozních rizik je celkem 85 typů a podle závažnosti a četnosti se rozdělují na vysoká, střední a nízká. „Provozovatelé výťahů mají povinnost odstranit vysoká rizika do pěti let od inspekční prohlídky, tedy do března 2011 nebo 2014, a střední do 10 let. U nízkých rizik nebyl termín určen,“ uvedl Jan Dvořák, generální sekretář Unie výťahového průmyslu.

Podle něj se tak však v mnoha případech nestalo. „Stále existují provozovatelé, kteří svou povinnost nesplnili. Ti by si rozhodně měli pospíšet, aby zbytečně neriskovali možné škody či postih,“ dodal Dvořák.

→ **nedostatký**

**Co patří mezi nejčastější nedostatky?**

- Výťahová kabina nesmí jezdit bez vnitřních kabinkových dveří
- Již nesmíte provozovat výťah v šachtě ohrazené pletivem nebo drátosklem
- Váš výťah musí splňovat předpisy požární ochrany, což většina výťahů z minulosti nespĺňuje - dřevěná kabina je nepřipustná
- Povinností je mít v kabině oboustranný hlasový komunikátor

Zdroj: VVS

Podle statistik Unie výťahového průmyslu stálo asi 40 tisíc výťahů vykazuje vysoká provozní rizika. A to včetně těch, která přímo ohrožují zdraví přepravovaných osob. Majitelé domů, kteří si s takovými výťahy hlavu nelámou, se také vystavují obrovskému nebezpečí.

„V případě, že by se v takovém výťahu někdo zranil, nebo dokonce zabil, odpovídá majitel budovy za veškeré škody. Náklady na léčbu, bolestné a úšly zisk zraněných osob mohou dosáhnout i několika milionů korun. Cedule s nápisem „Použití na vlastní nebezpečí“ nebo „Výťah mimo provoz“ odpovědnosti nezabavují,“ varuje Dagmar Jonášová z Raiffeisen stavební spořitelny.

Rizika majitel domu může odstranit částečnou rekonstrukcí nebo výměnou. Náklady na kompletní výměnu výťahu se pohybují zhruba kolem jednoho milionu korun. Društva či společenství vlastníků bytů, kteří na nový výťah nemohou finančně dosáhnout, si mohou u bank vžít úvěr. Celou výměnu je pak možné úvěrem financovat ze 100 procent. (haa)

# Podíl družstevních bytů klesá, ale stále patří k nejvyšším v Evropě

KAŽDÝ TŘETÍ ČLOVĚK V ČESKÉ REPUBLICE BYDLÍ PODLE STATISTIK NA SÍDLIŠTI. **PODÍL SÍDLIŠŤ NA BYTOVÉM FONDU JE TAK VÝRAZNĚ VYŠŠÍ, NEŽ JE TOMU KDEKOLIV V ZÁPADNÍ EVROPĚ. VÝZNAMNOU ROLI PROTO HRAJÍ TAKÉ BYTOVÁ DRUŽSTVA, KTERÁ BYTY V SÍDLIŠTNÍ ZÁSTAVBĚ POVĚTŠINOU PŘÍMO VLASTNÍ NEBO SPRAVUJÍ.**

Hana Nečasová

Na území České republiky v současnosti působí stovky bytových družstev, čímž se řadí mezi evropské státy s největším podílem družstevních bytů. Družstevnictví má u nás dlouhou tradici, první zmínky se datují již v 19. století.

Za první republiky měla družstva nejen profesní charakter, ale působila i společensky a kulturně. Jejich rozvoj přerušila druhá světová válka, po jejím ukončení byla družstva obnovena a podílela se na obnově zničeného bytového fondu. Velký rozkvět nastal v padesátých letech minulého století, kdy za finanční pomoci státu byly za účasti bytových družstev a jejich členů vystavěny tisíce bytů.

V osmdesátých a devadesátých letech novou bytovou výstavbu tvořily z 40 procent právě družstevní byty v panelových domech. Fenoménu vývoje po roce 1989 se však stala změna struktury vlastnictví bytového fondu, která přímo souvisí s tím, jak města a obce prodávají obecní byty nájemníkům do soukromého vlastnictví a stavební bytová družstva převádějí byty do vlastnictví jednotlivých členů. Počet bytů v osobním vlastnictví tak za posledních 10 let stoupl o 150 procent ze 421 654 na 1 057 452. Naopak počet nájemních bytů se snížil o 37,3% a o 21,2% klesl i počet bytů družstevních.

Přesto se dá v poslední době mluvit o oživení bytového družstevnictví. „Zájem se datuje od roku 2010, kdy



se kromě družstev rozhodli i někteří developéři zaměřit kromě projeje i na družstevní bydlení nebo výhradně na družstevní bydlení. Regionálně se to projevilo zejména na Liberecku a v Moravskoslezském kraji,“ uvedla mluvčí České spořitelny Klára Pačesová. Poptávka po financování nového družstevního bydlení ožívá i v Praze, kde velká bytová družstva spolu s developery staví či

připravují nové projekty. Také v Brně tímto způsobem vzniká například projekt Rezidence Erasmus. Klasické bydlení má od klasického financování hypotekou mnoho výhod. „Například bytové družstvo nechce prokázat výši vašeho příjmu, nehlídá na váš věk a bere na svá bedra vyjednávání

**SPECIÁL BYTOVÁ DRUŽSTVA**

→ Društva s více než 5 tisíci bytových či nebytových jednotek

Název	spravuje bytových a nebytových jednotek
SBD Průkopník Brno	13442
SBD Vítkovice (Ostrava)	13436
SBD DRUŽBA Brno	13324
SBD Nová Huť Ostrava	12807
SBD Budovatel Zlín	12763
SBD Olomouc	11869
SBD Mír Brno	11708
SBD Havířov	11198
SBD Poruba (Ostrava)	10759
SBD Rozvoj (Opava)	6763
SBD Frydek-Místek	9732
SBD Přerov	9719
SBD Třebíč	6521
Okresní SBD Bruntál (Krnov)	6460
SBD Znojmečan Znojmo	5933
BD Trávníky Otrokovice	5762
Okresní SBD Olomouc se sídlem v Uničově	5678
SBD Šumperk	5643
SBD Hlubina (Ostrava)	5382
SBD Slovácko Uherské Hradiště	5266
Društvo Byt a servis, družstvo Olomouc	5174
SBD Máj Brno	5149

Zdroj: SČMBD

→ **PROGRAMY Podpory bydlení pro rok 2012**

Ministerstvo pro místní rozvoj vyhlásilo výzvu pro podávání žádostí o dotace z programu Podpory bydlení pro rok 2012. Podpora je poskytována na regeneraci panelových sídlišť, výstavbu technické infrastruktury, výstavbu podporovaných bytů a opravy domovních olověných rozvodů. Termín k předkládání žádostí končí 17. února 2012.

■ **Podprogram Podpora regenerace panelových sídlišť**

Cílem podprogramu je poskytování dotací obcím na regeneraci veřejného prostranství panelového sídliště o celkovém počtu nejméně 150 bytů. Dotace je poskytována až do výše 70% rozpočtových nákladů akce, maximálně však 4 miliony korun. Předěžná alokace na rok 2012 je 145,5 milionů korun.

■ **Podprogram Podpora výstavby technické infrastruktury**

Cílem podpory je rozšířit nabídku zainvestovaných pozemků pro následnou výstavbu bytových domů, rodinných domů nebo bytových a rodinných domů. Výše dotace pro obec je 50 tisíc korun na 1 byt následně postavený na pozemcích zainvestovaných z podprogramu. Předěžná alokace na rok 2012 je 50 milionů korun.

■ **Podprogram Podpora výstavby podporovaných bytů**

Cílem podprogramu je vznik podporovaných bytů na území České republiky sloužících k poskytování sociálního bydlení pro osoby, které mají ztížený přístup k bydlení v důsledku zvláštních potřeb vyplývajících z jejich nepříznivé sociální situace – věk, zdravotní stav nebo sociální okolnosti jejich života.

■ **Podprogram Podpora oprav domovních olověných rozvodů**

Cílem podpory je z kvalitnění bytového fondu výměnou domovních olověných rozvodů. Tím se dodá snížení obsahu olova v pitné vodě. Dotace je poskytována fyzickým i právnickým osobám, a to v maximální výši 10 tisíc korun na 1 bytovou jednotku. Předěžná alokace na rok 2012 je 5 milionů korun. (haa)

## Po zateplení ušetříte až 35% nákladů za teplo

Majitelé řady bytových domů využili v posledních letech dotaci a pustili se do revitalizace. Základní rekonstrukce byla nutná zejména u panelových domů postavených v 60. až 70. letech, které se již přehouply do druhé poloviny plánované životnosti.

Revitalizace zahrnuje opravu a zateplení obvodového pláště domu, výměnu oken, vchodových dveří, rekonstrukci balkonů, lodžii a plochých střech. Kvalitně provedená revitalizace vede ke zlepšení tepelně-izolačních vlastností objektu, což majitelé bytů pocítí především na straně výdajů za teplo.

Každému zateplení domu předchází vypracování energetického auditu, který obsahuje alespoň dvě varianty navrhovaných opatření (např. úsporná a optimální). Každý dům je v jiném technickém stavu, je orientován na jinou světovou stranu, stojí v místě s odlišnými klimatickými podmínkami. To jsou hlavní důvody, proč je třeba každý dům posuzovat individuálně. Předpokládané úspory za teplo se pohybují mezi třiceti a třiceti pěti procenty. V posledních letech roste kvalita materiálů – například plastových oken a tepelných izolací. (mm)

→ **přínosy zateplení**

- Zlepšení tepelně-izolačních vlastností domu
- Snížení nákladů na vytápění
- Vyšší komfort bydlení
- Odstranění statických poruch nosných konstrukcí (balkony, lodžie)
- Zlepšení vzhledu sídliště

## Brňanům se život na sídlištích líbí. Čím dál tím víc

Obilba brněnských sídlišť mezi lidmi roste, tvrdí výzkum, který si nechal zpracovat magistrát města Brna. Život v panelovém domě se líbí většině dotázaných.

Výzkum, který magistrát provádí už více než dvacet let, ukázal, že spokojenost se sídlišti byla v roce 2011 mnohem vyšší než v letech předchozích. Podle autorů výzkumu ke spokojenosti přispěla zejména privatizace bytů a revitalizace sídlišť, ale také to, že ti, kterým se život na sídlišti nelíbí, se mezitím už odstěhovali.

### Výzkumy sídlišť

rok 1988	rok 1995	rok 2011
Spokojen 54%	Spokojen 56%	Spokojen 65,8%
Neutrální 36%	Neutrální 26%	Neutrální 28,7%
Nespokojen 10%	Nespokojen 18%	Nespokojen 5,5%

„Výsledky posledního výzkumu brněnských sídlišť ukazují, že bydlet na sídlišti není žádná ostuda a lidé jsou zde spokojeni. Dokonce spokojenost v čase vzrůstá a pohybujeme se nad evropským průměrem,“ uvedl primátor města Brna Roman Onderka.

Lidem se líbí právě zrekonstruované domy i množství zeleně, nespokojení jsou naopak zejména s parkováním a hustotou zástavby. Nejspokojenější žijí lidé na Lesné a v Bystrci, hůře hodnotí Bohunice a Kamechy. (haa)

### Rekonstrukce obvodového pláště Základní škola č.p. 710 Bučovice

Investor: Město Bučovice  
Fin. objem: **24,8 mil. Kč**  
Termín realizace: 05/2011–08/2011



## Přehled vybraných zakázek v posledních 5-ti letech



### Zateplení školských zařízení obce Ořechov

Investor: obec Ořechov  
Fin. objem: **23 mil. Kč**  
Termín realizace: 07/2010–10/2010



### Rekonstrukce a dostavba rodinného domu s bytovými jednotkami

Investor: Jaroslav Kokrhánek  
Fin. objem: **8,3 mil. Kč**  
Termín realizace: 04/2010 – 08/2010



### Zateplení obecního úřadu Želešice

Investor: obec Želešice  
Fin. objem: **3,1 mil. Kč**  
Termín realizace: 07/2010–08/2010

www.keltex.cz

## Včasná celková oprava může výrazně zhodnotit stavbu

- jak významně prodloužit životnost domu
- jak zajistit snížení nákladů na vytápění
- jak zvýšit komfort bydlení
- jak zlepšit vzhled domu

Navštivte [www.weber-panel.cz](http://www.weber-panel.cz)

divize WEBER

Saint-Gobain Construction Products CZ a.s.  
Radiová 3, 102 00 Praha 10 - Štěrboholy  
[www.weber-terranova.cz](http://www.weber-terranova.cz)  
[www.weber-panel.cz](http://www.weber-panel.cz)



## špičkové stavební materiály

# K revitalizaci majitele domů nic nemotivuje

REVITALIZACE BYTOVÝCH DOMŮ JE ÚZCE SPJATA S OTÁZKOU DOTACÍ. BYTOVÁ DRUŽSTVA, KTERÁ DOTACE VYUŽILA, JSOU DNES VE VELKÉ VÝHODĚ. OTEVŘENÍ NOVÝCH PROGRAMŮ JE ZATÍM V NEDOHLEDNU.

Roman Müller

Brno – Svaz českých a moravských bytových družstev prosazuje společně zájmy bytových družstev. Funkcionáři a pracovníci tohoto dobrovolného sdružení právnických osob řeší širokou škálu problémů souvisejících s bydlením. Svaz se intenzivně zabývá otázkou poskytování dotací na regeneraci bytových domů. Regeneraci bytového fondu nastartoval v roce 2002 program Panel, později Nový panel. Jednalo se o program Státního fondu rozvoje bydlení

## Problémy bytových družstev:

Nový občanský zákoník, zákon o obchodních společnostech a družstvech, zrušení zákona o vlastnictví bytů

Změna sazby DPH pro bytové domy

Přenesená daňová povinnost při uplatňování DPH

Růst cen energií, především ceny tepla

Vymáhání pohledávek v nájemném

(SFRB), který byl určen pro opravu panelových domů a poskytoval dotaci na částečnou úhradu úroků.

## V OPRAVÁCH MUSÍME POKRAČOVAT

Vedle programu Nový panel byl v dubnu 2009 vyhlášen program Zelená úsporám, kte-

ř byl zaměřen na podporu investic do vytápění s využitím obnovitelných zdrojů energie a podporu investic vedoucím k úsporám energie v obytných budovách. Nositel tohoto programu bylo Ministerstvo životního prostředí – Státní fond životního prostředí (SFŽP) a posky-

toval přímou dotaci ve výši podle provedených opatření. Program Zelená úsporám však nebyl dobře připraven a začal prakticky fungovat až v srpnu 2009, přičemž ještě počátkem roku 2010 se měnily některé podmínky.

„Program nebyl dobře nastaven, dotace byla příliš vysoká. Ještě v červnu 2010 byly obavy, zda se stihnou všechny prostředky vyčerpat – proto byl program rozšířen a bylo možné žádosti podávat i pro veřejné budovy. O to větší překvapení bylo pro bytová družstva, když podávání žádostí bylo 24. srpna 2010 zcela zastaveno. Do budoucna se nedá předpokládat, že by byl opět otevřen v tak širokém měřítku,“ uvedl předseda rady BD Moravy a Slezska Zdeněk Veškrna.

V některých městech lze získat prostředky na opravy bytových domů z Integrovaného plánu rozvoje města. Ten má však své specifické podmínky a je schválen pouze pro 41 měst v celé ČR, na území Moravy a Slezska se jedná o 20 měst. V současné době

není v České republice žádný dotační titul, který by motivoval majitele bytových domů k revitalizaci. S opravami bytového fondu nejsme zdaleka u konce – po revitalizaci je přibližně 30–40% bytových domů.

„Družstva, která dotace využila, jsou ve velké výhodě, protože za výhodných podmínek domy opravila. Kdo s opravami otálel, nemůže s dotacemi počítat a pravděpodobně se do oprav nepustí. To ovšem není řešení, ale jen odklad problému. Domy se opravit budou muset,“ dodal Zdeněk Veškrna.

## DOTAČNÍ PROGRAMY CHYBÍ

„Otevření nového dotačního programu je otázkou zdrojů. SFRB měl původně zdroje z privatizace. Po jejich vyčerpání se nepodařilo další zdroje ze státního rozpočtu v potřebném objemu získat. SFŽP měl zdroje z prodeje emisních kreditů, v současné době není výtěžek z prodeje zdaleka tak velký jako v minulosti. Současně se vede diskuze, zda se tyto zdroje mají využívat jen pro regeneraci bytových domů,“ doplnil Zdeněk Veškrna.

**SPECIÁL  
BYTOVÁ  
DRUŽSTVA**

## → ANKETA

O investice do modernizace domů formou úvěrů pro společenství vlastníků je i přes vyčerpání dotačních zdrojů stále zájem, tvrdí banky. Podívejte se na jejich nabídku.

1 Jaká je vaše nabídka pro družstva? O jaké produkty je největší zájem?

2 Jak je při čerpání úvěru zajištěno, aby jeden neplatil neohrožil ostatní členy družstva?

3 Jaké jsou poplatky za založení a vedení účtů a úroková sazba? (haa)

### VOLKSBANK CZ

PETER MERTA, ředitel Družstevního, veřejného a nemovitostního financování

1 Na tyto klienty se specializujeme a máme pro ně v bance dokonce samostatný prodejní útvar. Nabízíme jim jak vkladové a platební produkty v rámci programu „Náš dům“, tak úvěrové financování. Zájem je hlavně o dlouhodobé úvěry na revitalizaci bytového fondu navázané na dotační program Nový Panel, v minulosti na program Zelená úsporám.

2 Neplatit ohrožuje členy družstva vždy a dvojnásob to platí o společenství vlastníků, jehož členové ručí za závazky SVJ ze zákona, a to bez ohledu na to, zda sami „svou část“ splátky úvěru uhradili. Je tedy především v zájmu družstva či SVJ, aby mělo zavedeny efektivní interní postupy vůči svým neplatčím. Banka jejich existenci a účinnost před povolením úvěru zjišťuje. Pochopitelně se snažíme problémům s neplatitci předcházet. Při povolování úvěrů uplatňujeme konzervativní přístup. Podíl neplatitců v domě pečlivě vyhodnocujeme a v případě vyšších hodnot úvěr do doby vyřešení neposkytneme. Požadujeme také, aby družstvo či SVJ vytvářelo v tvorbě záloh na splácení úvěru určitou rezervu nad nominální dluhovou službu a vytvořilo si tak ochranný polštář pro případ výpadku části příjmů z důvodu neplacení nájmu.

3 Založení účtu je bezplatné. Za vedení Konta pro bytová družstva a SVJ v rámci balíčku Náš dům účtujeme 129 korun měsíčně. Za tento poplatek klient obdrží vedle běžného a spořicího účtu též přístup k aplikaci elektronického či telefonního bankovníctví, platební kartu a produkty ke zhodnocení volných peněžních prostředků. Účty pro družstva a SVJ jsou úročeny pásmově podle výše zůstatku. Sazby na účtech jsou vyhlášené, upravují se čtvrtletně podle vývoje sazeb peněžního trhu.

### KOMERČNÍ BANKA

MARTIN KOTEK, vedoucí Segmentového a produktového řízení, podnikatelé

1 Komerční banka má ve své nabídce již několik let Program Bytovým dům, což je soubor produktů a služeb pokrývajících kompletní potřeby bytových družstev (BD) a společenství vlastníků jednotek (SVJ). Tato nabídka zahrnuje Profi účet pro bytová družstva a společenství vlastníků jednotek, Profi spořicí účet Bonus a produkty financování, především potom financování investic v podobě rekonstrukcí a revitalizací bytových domů. Každé BD a SVJ pro své fungování potřebuje běžný účet umožňující platební styk, proto je celkem logicky největší zájem právě o běžný účet.

2 Při poskytování úvěru se vždy bere v potaz počet neplatitců a objem zpožděných plateb. Je třeba si uvědomit, že úvěr se splácí z příspěvků jednotlivých členů BD/SVJ. Součet plateb do různých rezervních fondů či fondů oprav je vždy vyšší než měsíční splátka úvěru. Funguje zde jakýsi portfoliový efekt, tedy jeden neplatilci nemusí ohrozit splácení úvěru. Samozřejmě to neplatí v dlouhodobém horizontu a podstatnou roli hraje i velikost BD nebo SVJ, resp. počet členů.

3 Loni uvedla KB na trh Profi účet pro BD a SVJ, který kromě toho, že obsahuje běžný účet v Kč, měsíční výpis, internetové bankovníctví, platební kartu a 10 plateb na každý měsíc, to vše za 169 Kč, využívá také konceptu MojeOdměny, díky němuž banka každý měsíc vyplácí každému BD a SVJ odměnu ve výši 70 Kč. Postupně také roste zájem o Profi spořicí účet Bonus, který umožňuje BD a SVJ výhodně zhodnotit finanční prostředky uložené v bance. Profi spořicí účet Bonus také přichází s atraktivní nabídkou v rámci konceptu MojeOdměny. Banka vyplácí pololetně bonus ve výši 0,5% z minimálního pololetního zůstatku na tomto účtu.

### ČSOB

PAVLA HÁVOVÁ, tisková mluvčí

1 V depozitní oblasti je nejspěšnějším produktem ČSOB Družstevní konto. Jde o běžný účet výhradně pro klienty typu BD a SVJ a díky pásmovému úročení zůstatku je nadstandardně úročeno. Součástí konta je i bezplatné zřízení a vedení elektronického bankovníctví, vydání platební karty či možnost zřízení účtu termínovaného vkladu. Pro zhodnocování dočasně volných peněžních prostředků pak tito klienti využívají ČSOB Spořicí účet pro podnikatele. Jeho výhodou je úročení na úrovni několikaměsíčního termínovaného vkladu, ale současně, díky jednodenní výpovědní lhůtě, jsou tyto prostředky v případě naléhavé potřeby v krátkém časovém horizontu k dispozici. V úvěrové

oblasti BD a SVJ nejvíce využívají dlouhodobých úvěrů (se splatností až 20 let) na opravy a rekonstrukce svých bytových domů.

2 Při čerpání úvěru na opravu či rekonstrukci domu ve vlastnictví BD či správě SVJ má ČSOB podmínku, že na měsíční splátku úvěru může být použito maximálně 85% měsíčního přídele do fondu oprav daného domu. Tato podmínka zajišťuje, že i v případě, kdy 15% družstevníků či vlastníků v daném domě přestane platit, splátku úvěru vůči bance by to nemělo ohrozit. Navíc požadujeme, aby si BD či SVJ nechalo na svém běžném účtu určitou rezervu minimálně ve výši dvou měsíčních splátek. Těto rezervy pak lze využít po přechodnou dobu, resp. dokud se platební morálka lidí v domě opět nestabilizuje.

3 Za založení ČSOB Družstevního konta se žádný poplatek neplatí; hrazen je pouze měsíční poplatek za vedení konta (130 Kč). Úročení jednotlivých pásem dle zůstatku na účtu je vyhlášenými sazbami, které banka odvozuje od aktuálních sazeb na mezibankovním trhu. Aktuální výši sazeb banka publikuje formou oznámení na svých webových stránkách.

### ČESKÁ SPOŘITELNA

KLÁRA PACESOVÁ, tisková mluvčí

1 Program Domov je balíček produktů a služeb pro správu a vedení běžného účtu za zvýhodněných podmínek, dále mohou bytová družstva využívat Firemní účet ČS či Běžný účet pro dotace ze Státního fondu rozvoje bydlení. Největší zájem je dlouhodobě o financování (úvěry) na rekonstrukci a modernizaci bytových domů, kde nabízíme až 100% podíl financování. Hodně využívané jsou v současnosti také produkty sloužící k zhodnocování volných finančních zdrojů, a to jak krátkodobých (pro provozní účely), tak dlouhodobých (ke strádání prostředků pro rozsáhlejší investici).

2 Čerpání úvěru je zajištěno takzvaným koeficientem krytí dluhové služby. V praxi to znamená, že platby členů do fondu oprav musí být vždy o několik procent vyšší než výše anuitní splátky úvěru. Pokud by jeden ze členů družstva přestal platit, má družstvo také možnost ho vyloučit z družstva a nahradit ho solventnějším družstevníkem. Tento postup je zcela podle práva a je rychlejší a jednodušší než u neplatitce nájemného v nájemním bytě. My však u nás z mnoha tisíc úvěrů pro bytová družstva nevidujeme ani jeden nesplacený úvěr, tento segment je na tom dokonce ještě lépe než municipalita.

3 Účet ČS Program Domov je úročen zvýhodněným pásmovým úročením s úrokovou sazbou až 0,75% pro zůstatky nad 5 milionů korun.

INZERCE

## RUSALKA: Je čistá láska silnější než lidská nestálost?

REŽIE NOVÉ INSCENACE BYLA SVĚŘENA FILMOVÉMU A DIVADELNÍMU REŽISÉROVI VLADIMÍRU MORÁVKOVI, V SOUČASNÉ DOBĚ UMĚLECKÉMU ŠEFOVI DIVADLA HUSA NA PROVÁZKU.

Inscenace Rusalky bude první spoluprací Vladimíra Morávka s Janáčkovou operou NDB, a proto jsme mu položili několik otázek o jeho vztahu k opeře vůbec a o připravované inscenaci.

**Jste režisér především činoherní a filmový. Co vás přivedlo k opeře?**

Úplně poprvé před desíti lety Jiří Srstka s Josefem Průdkem, když mi ve Zlaté kapličky nabídli režirovat Toscu. Hned jsem jim skočil na špek. Mimochodem – ta inscenace se hraje dodnes.

**Kolikátým setkáním s operou pro vás Dvořákova Rusalka bude?**

Když dobře počítám, tak páté. Ještě kdysi s mladinkou Magdalenou Koženou jakousi bukolickou operu přivedli jsme na svět, ale už nevím, jak se to přesně



Vladimír Morávek bude v Janáčkově divadle režirovat klasickou operu Rusalka.

jmenovalo. A pak ještě (kromě té Toscy a Turandot) Verdiho Macbeth v Zlaté kapličky řádlí mi v hlavě. Dost divoce.

**Čím je vám tato opera blízká?**

Rusalka? Že je o lásce. O oběti. O tajemství. Že v ní Strážce se dívá...

Rusalka je v českých zemích stále vnímána především jako romantická pohádka. Co je pro vás hlavním mottem příběhu a jak budete směřovat svou koncepci?

Pro mě úhelné bude nejspíš to vědoucí tesknění Vodníka, ta schopnost

oběti Rusalky, ten stesk v očích Žinek. Naše koncepce je pak tato: Chceme vše, co pánové Kvapil s Dvořákem uviděli ve snu, v účt vyprávět. Ale ne jako barvotisk, ne jako roztomilost – nýbrž jako mysterium. Mysterium o lásce. Prohře a spasení.

**Významnou součástí každého divadelního představení je i jeho výtvarná stránka. Jakou vizuální podobu bude mít nová inscenace Rusalky?**

Česká krajina prolomuje se do nepoznatelného světa. Prší občas, občas šlehá oheň. Rusalky tančí po vodě a laně chodí pít... V nejtajnějších dětských snech lze natrefit na takovéto krajiny...

**Hrajeme:**

pátek 24. 02. 19:00 PREMIÉRA,

neděle 26. 02. 19:00, pondělí 5. 03. 19:00,

sobota 17. 03. 17:00, středa 11. 04. 17:00,

sobota 28. 04. 17:00, čtvrtek 10. 05. 19:00,

sobota 26. 05. 17:00

Rozhovor uveden na stránkách [www.ndb.cz](http://www.ndb.cz).



NÁRODNÍ DIVADLO BRNO

**NDB PŘIPRAVUJE PREMIÉRU NEJHRANĚJŠÍ ČESKÉ OPERY**

Rusalka je jednoznačně nejspěšnějším operním dílem Antonína Dvořáka. Přebásněný pohádkový příběh, jehož základy tkví v teskné pohádce dánského spisovatele H. Ch. Andersen, vypráví o velké lásce, štěstí i bolu ze zklamání a zoufalství, které Dvořákova hudba vykresluje v jímavých melodiích. Jen málokdo toto jedinečné dílo nezná: na scénách všech operních divadel ve světě si našlo své stálé místo. V roce 2011 oslaví Rusalka stodesáté výročí od svého vzniku, přesto za celou dobu neztratila nic ze své svěžesti a přitažlivosti. Naopak, nachází stále nové obdivovatele i v řadách nejmladších generací. Protože Rusalka stále patří k divácky nejžádanějším titulům a tvoří důležitou součást repertoárové nabídky pro děti a mládež, rozhodla se Janáčková opera NDB ji znovu zaradit do svého repertoáru. Hudebního nastudování se ujme renomovaný dirigent Jaroslav Kyzlink.

# Odpady musíme více energeticky využívat

V ČESKÉ REPUBLICE KONČÍ STÁLE VELKÉ MNOŽSTVÍ KOMUNÁLNÍCH ODPADŮ NA SKLÁDKÁCH. VÝSTAVBA NOVÝCH ZAŘÍZENÍ PRO ENERGETICKÉ VYUŽITÍ ODPADŮ VÁZNE.

**Roman Müller**

Lidé i firmy musí v první řadě předcházet vzniku odpadu. Pokud již odpad vyprodukuje, měl by se dále využít. O odpadovém hospodářství v Moravskoslezském kraji jsme mluvili s prezidentem Sdružení pro rozvoj Moravskoslezského kraje Pavlem Bartošem.

**Jak si stojí Česká republika v mezinárodním srovnání v oblasti dalšího využití odpadů?**

V období od roku 1990 se udělalo v odpadovém hospodářství České republiky velmi mnoho. Naše odpadové hospodářství hodnotím jako fungující, ekonomicky a v zásadě i ekologicky vyhovující systém.

Největší problém vidím ve vysokém podílu skládkování směsných komunálních odpadů a v řadě případů, kdy je s odpady nakládáno nelegálně.

**Kdy bychom se mohli dostat na úroveň vyspělejších evropských zemí, například Švýcarska, Rakouska, Německa...?**

Rozdíl v nakládání s odpady ve srovnání s těmito zeměmi není až tak velký. V oblasti separace komunálních odpadů dosahujeme velmi dobrých výsledků a je reálné se v dohledné době s těmito zeměmi plně srovnat.

## V TRÍDĚNÍ ODPADŮ JSME DOBRÍ

Problém vidím především v nízkém podílu energetického využívání směsných komunálních odpadů, čemuž nepochoptelně brání zelené nevládní organizace. Velmi pozitivní situace je v oblasti průmyslových odpadů, kde dobře fungují ekonomické nástroje.

**Jak si stojí Moravskoslezský kraj v oblasti skládkování v porovnání s ostatními kraji? Končí zde více odpadů na skládkách než v jiných krajích? Jsou odpady v Moravskoslezském kraji problémem, který je třeba řešit?**

V zásadě ano, v kraji je prakticky nulové využití směsných komunálních odpadů, a to se musí změnit. První konkrétní studie vznikly již před více než deseti lety a jejich závěry jsou v zásadě platné dodnes.

Pevně věřím, že dojde k realizaci záměru výstavby jednotky na energetické využívání směsných komunálních odpadů v lokalitě Barbora, která zajistí energetické využití přibližně poloviny směsných komunálních odpadů vznikajících v Moravskoslezském kraji.

Toto opatření zásadním způsobem sníží množství skládkovaných odpadů, nahra-



**ODPADY** Množství komunálního odpadu bude v následujících letech růst. Odpad je surovinou, ze které můžeme vyrábět teplo a elektrickou energii. FOTO: archiv FITE

## Hierarchie nakládání s odpady:

- Předcházení vzniku odpadů
- Příprava k opětovnému použití
- Recyklace odpadů
- Další využití odpadů (např. energetické)
- Odstranění odpadů

Zdroj: MŽP

dí cenné neobnovitelné suroviny a přitom vytvoří dostatečný prostor pro další rozvoj separace a materiálového využívání odpadů.

**Co bylo důvodem, že se v minulosti vydala Česká republika cestou skládkování? Proč skládkujeme tolik směsných komunálních odpadů?**

Jedná se pravděpodobně o přirozený proces. Před dvaceti lety byly běžné nezabezpečené skládky a v mnoha zejména menších obcích navíc vůbec neexistovaly odpadové hospodářství. Vybudování zabezpečených skládek bylo v dané době správným krokem, je však otázkou, zda jejich celková kapacita není nadbytečná. Aktivita nevládních zelených organizací a Strany zelených zapříčinily blokadu výstavby zařízení na energetické využívání odpadů. Jiná situace je například v Rakous-

ku nebo Švýcarsku. Příkladem jsou třeba tři velkokapacitní spalovny komunálních odpadů v centru Vídně.

**Bude se někdo v budoucnu zabývat likvidací odpadů již uložených na skládkách, nebo jde o definitivní řešení?**

Domnívám se, že směsné komunální odpady uložené na zabezpečených skládkách jsou konečným řešením a tyto materiály nebudou v budoucnu využity. Jiná situace je u průmyslových odpadů, kde možnost budoucího využití v některých případech vidím jako reálnou, zejména pokud jsou uloženy v samostatných a v budoucnu dobře přístupných kazetách.

**Jaké procento z celkového objemu vyprodukovaného odpadu by mělo být podle vás dále využito, energeticky či jinak? Jaký je dlouhodobý cíl?**

Nejdříve si musíme říct, jaká je reálná možnost snížit vznik komunálních odpadů, jaké limity jsou v separaci a v materiálovém i energetickém využití.

## NOVÉ SPALOVNY JSOU EKOLOGICKÉ

Domnívám se, že v dohledné budoucnosti bude nadále narůstat produkce komunálních odpadů, což souvisí s očekávaným růstem životní úrovně v České republice. Na druhé straně prakticky nevidím důvod, proč by měly být směsné komunální odpady nadále skládkovány. Část skládkovacích kapacit by měla být dlouhodobě držena, zejména z havarijních důvodů, pro případy náhlého zkolabování integrovaných systémů nakládání s odpady a pro potřeby likvidace následků živelných pohrom a jiných neočekávaných událostí. U komunálních odpadů je tedy reálná možnost jejich úplného využití.

**Plánuje se v Moravskoslezském kraji výstavba nových zařízení na energetické využití odpadu (spaloven)? Jakou mají tyto projekty naději na úspěch?**

Dnes je již všeobecně znám krajský záměr podporovaný většinou města a obcí vybudovat zařízení na energetické využívání směsných komunálních odpadů o kapacitě přibližně 200 000 t/rok, které je koncipováno jako nedílná součást tzv. „Krajského integrovaného systému nakládání s komunálními odpady“. Věřím, že tento projekt má značnou naději na úspěch. Vlastní zařízení pro energetické využívání směsných komunálních odpadů by se mělo stát nedílnou součástí lokálních energetických systémů – elektrických i tepelných. Toto zařízení také přispěje ke snížení celkové emisní zátěže v kraji a spotřeby neobnovitelných energetických surovin (černého uhlí).

**Lidé poměrně těžce snášejí, pokud má být spalovna postavena právě v blízkosti jejich bydliště. Co je podle vás důvodem negativního vnímání spaloven? Představují spalovny tak vysokou ekologickou zátěž?**

Otázka vystihuje chování zelených nevládních organizací, které prakticky vystupují proti všem stavbám, které je nezbytné v moderní a ekologicky smýšlející společnosti vybudovat. Rolí těchto nevládních organizací má být podle mého názoru především vysvětlování potřeb těchto staveb a kontrola, že jsou budovány a provozovány v intencích platných tuzemských i mezinárodních norem. Bohužel situace je opačná a jejich přínos pro ochranu životního prostředí a zdraví lidí je velmi sporný.

**Je kapacita současných zařízení dostatečná?**

Kapacita současných spaloven je naprosto nedostatečná a nestačí zdaleka ani k plnění závazků České republiky vůči EU přijatých v procesu vstupu České republiky do Evropské unie. Při velmi skromných úvahách s optimistickým očekáváním růstu separace a smysluplného materiálového využívání části směsných komunálních odpadů, by v České republice měla být vybudována kapacita na využití minimálně

polovičního množství produkovaných komunálních odpadů, což představuje přibližně celkovou kapacitu 2 až 2,5 milionu tun za rok. Současná kapacita tří provozovaných spaloven komunálních odpadů je asi 600 tisíc tun za rok. Schází tedy dobudovat kapacitu přibližně 1,4 až 1,9 milionu tun za rok.

**V současné době pracují ministerští úředníci na novém zákoně o odpadech. Jak tento krok hodnotíte? Připomínkové jste připravovaný návrh? Můžete jej stručně popsat?**

Musím ocenit politický obrat v pohledu na využívání směsných komunálních odpadů v České republice spočívající v podpoře nejen separace, ale i energetického využívání odpadů. Věřím, že tyto trendy budou potvrzeny v novém zákoně o odpadech, na jehož tvorbě se intenzivně podílí i Svaz měst a obcí, Asociace krajů a Hospodářská komora. V oblasti komunálních odpadů je preferován systém tvorby „Integrovaných systémů nakládání s komunálními odpady“. Dalším výrazným krokem je rozdělení problematiky odpadového hospodářství do tří zákonů, kterými jsou „Zákon o odpadech“, „Zákon o obalech“ a „Zákon o výrobcích s prošlou životností“, tedy tzv. zákon o zpětných odběrech.

**Jste pořadatelem odborné konference ODPADY 21. Na jaké novinky se mohou letos účastníci těšit? Podařilo se již prosadit některé závěry minulých ročníků konference?**

Letošní, již 12. ročník mezinárodní konference ODPADY 21, se uskuteční 15. až 16. května 2012 v Ostravě, hlavním tématem bude tvorba „Integrovaných systémů nakládání s komunálními odpady a jejich začlenění do krajských struktur“ s cílem dosáhnout co největšího podílu využitelných odpadů. Soustavným tlakem na změnu vnímání odpadové problematiky, propagované konferencí ODPADY 21, je změna pohledu centrálních orgánů na energetické využívání směsných komunálních odpadů.

## )) kdo je



Pavel Bartoš  
Prezident  
Sdružení pro rozvoj MSK

Titul strojního inženýra získal na Vysoké škole báňské – Technické univerzitě Ostrava. Pravidelně publikuje v odborných časopisech a vystupuje na konferencích zaměřených na ekologii a odpadové hospodářství, energetiku, těžbu surovin, vzdělávání či rozvoj podnikání. Zastává řadu funkcí v různých organizacích – je například prezidentem Sdružení pro rozvoj MSK, členem správní rady VŠB-TU Ostrava či členem Rady odpadového hospodářství Ministerstva životního prostředí ČR. V současné době je předsedou představenstva a generálním ředitelem akciové společnosti FITE.

## Obce budou muset zpracovávat analytické přehledy

PRVNÍ DNY A TÝDNY NOVÉHO ROKU NEJSOU PRO PRACOVNÍKY ZABÝVAJÍCÍ SE EKONOMIKOU A ÚČETNICTVÍM ORGANIZACÍ VEŘEJNÉ SPRÁVY ROZHODNĚ OBDOBÍM KLIDU.

V účetních jednotkách, které se dosud neodpisovaly, se zahájilo k 1. lednu 2012 odpisování majetku. Některé z nich, plátce daně z přidané hodnoty, čeká změna ve zdanění a vykazování DPH.

Náročným a odkládaným problémem je povinnost organizací veřejné správy přizpůsobit svoje procesy a informační systémy ve smyslu ostrého startu základních registrů od 1. července 2012 a také nová povinnost zpracovávat a odevzdávat tzv. pomocné analytické přehledy (PAP).

### OBAVY SE POTVRDILY

Ty mají zajistit informace pro účely monitorování a řízení veřejných financí podle evropských směrnic. Z důvodu přetrvávajících nejasností se sice v této věci přistoupilo k úlevám a odkladům, přesto se však povinnost zpracovávat výkazy dotýká výrazně skupiny organizací,

především těch větších. „Většina nových povinností dopadne na obce, pro které bude rok 2012 z pohledu změn v procesech a informačních systémech mnoha organizací veřejné správy více než hektický,“ říká Jaromír Řezáč, ředitel firmy Gordic, která dodává software organizacím veřejné správy.

Obavy potvrzují i samotné úřady. Samy přiznávají, že ani v polovině ledna nemají zdaleka všichni jasno, co je v příštích týdnech čeká. Příslušná vyhláška byla vydána až 28. prosince 2011 a dá se předpokládat, že vývoj v obsahu tabulek a algoritmů pro získávání informací k PAP bude dále probíhat. I v účetním softwaru a metodice musely být ještě na samém počátku roku pro-

vedeny změny, aby obce zakládaly data pro pomocný analytický účet správně. Chaotický způsob zavádění novinky je příliš nepotěšil ani vzhledem k jejich stále přibývajícím povinnostem.

### OBCE ZAHLCENY POVINNOSTMI

„Obce musí intenzivně komunikovat s občany a řešit mnoho běžných a často stále složitějších procesů, ale i problémů s kriminalitou, dopravou, životním prostředím, atd. a mají zoufale málo času, personálu i prostředků. Často jim v duchu i veřejně děkují, že to ještě zvládnou,“ dodává Řezáč. (pr)



## Bezpečná dopravní infrastruktura Jihomoravského kraje

**12. března 2012**  
hotel Voroněž, Brno

V Brně se opět sejdou zástupci významných institucí ze soukromého a veřejného sektoru, kteří budou tentokrát diskutovat na téma bezpečnost dopravní infrastruktury. Probírány budou mimo jiné nové trendy v dopravních technologiích, bezpečnost přechodů a přejezdů, aktuální stav silnic a železnic a plánované investice, které by měly napomoci k udržení a zvýšení bezpečnosti v dopravě.

projektová manažerka: **MARTA FIALOVÁ**  
telefon **542 425 232** | GSM 774 112 139  
m.fialova@magnusregio.cz | www.magnusregio.cz

# Města čekají na Národní digitální archiv

**SNADNÁ DOSTUPNOST  
A MANIPULACE,  
SKLADNOST, MINIMÁLNÍ  
NÁKLADY NA TISK.  
TO JSOU HLAVNÍ VÝHODY  
ELEKTRONICKÉ ARCHIVACE  
DOKUMENTŮ. TA BY MĚLA  
DOSTAT NOVÁ PRAVIDLA,  
JEJICH NÁVRH V PODOBĚ  
NOVELY ZÁKONA  
O ARCHIVNICTVÍ V LEDNU  
ODSOUHLASILA VLÁDA.**

**Hana Nečasová**

Úřadům slouží k archivaci centrální spisovny, ve kterých uchovávají dokumenty, jimž neskončila úložní lhůta. „Výhoda užívání elektronické spisové služby je velká. Máme kompletní přehled o stavu dokumentu – kdy byl přijat, komu všemu prošel pod rukama, co na něm dělal. Vidíme i jak s ním naložil, kde dokument skončil a jak byl vyřízen,“ popisuje Petr Sordyl, vedoucí odboru vnitřních věcí opavského magistrátu.

## DOKUMENT, KTERÝ NEJDE ZTRATIT

Dokument jsou tak schopni získat úředníci během chvilky, navíc se nedá jen tak ztratit. „Každý dokument doručený na podatelnu v listinné podobě je zaevidován do elektronického systému spisové služby a dokumentu je přidělen jednoznačný identifikátor. Poté se naskenováním vytvoří jeho elektronický obraz,“ vysvětlila mluvčí vsetínské radnice Jana Čadová. Dokument je pak přidělen ke zpracování jak v listinné,



podobě i v elektronické podobě na příslušný odbor. Po jeho zpracování se dokument u koncového referenta zarchivuje.

„Výhodou elektronického obrazu je jeho okamžité zobrazení v případě potřeby. Lze prokázat, zda součástí dokumentu byly například přílohy nebo kopie. Problém spatřujeme v časové náročnosti při skenování písemnosti a v tom, že zaměstnanci nevyužívají elektronický obraz dokumentu, ale dávají při vyřizování přednost práci s originálem v tištěné podobě,“ dodala Čadová.

V Bohumíně přibude koncem tohoto roku do informačního systému města takzvané datové úložiště pro elektronické dokumenty a spisy. „To bude v dalších letech sloužit pro veškeré elektronické dokumenty vytvářené městem a jeho subjekty

## » co je...

### NÁRODNÍ DIGITÁLNÍ ARCHIV

Uložené archiválie budou dostupné z jakéhokoli místa a v nesrovnatelně kratším čase, než tomu bylo doposud. Zároveň ušetří čas i peníze. V oblasti archivnictví umožní reagovat na enormní nárůst elektronických dokumentů ze strany veřejné správy i soukromého sektoru.

k jejich uložení a archivaci,“ uvedl správce informačních technologií městského úřadu v Bohumíně Michal Kolovrat.

Města se zatím připravují na archivaci elektronických dokumentů v Národním

digitálním archivu. Tento projekt realizuje stát a systémy města budou komunikovat jak s jeho krajskou tak i národní částí na úrovni výměny dokumentů prostřednictvím elektronické spisové služby.

„Po ukončení životnosti dokumentu nyní předáváme spisy jak fyzicky, tak elektronicky do naší centrální spisovny. Tam čekají, až skončí jejich lhůty. Následně je pak případně předáme do okresního archivu. Na elektronické předávání se zatím postupně připravujeme,“ uvedl Petr Sordyl z opavského magistrátu s tím, že na právní předpisy, které vše upřesní, teprve čekají.

„Celkově se také čeká na dostavbu Národního digitálního archivu. Ten bude mít za povinnost elektronické spisy k archivaci přebírat. Konkrétní informace ale zatím

nemáme,“ dodal Sordyl. Archivování dokumentů v digitální podobě by mělo dostat jasná pravidla také podle ministerstva vnitra. To předložilo návrh novely zákona o archivnictví a spisové službě a o elektronickém podpisu, který minulý měsíc schválila vláda.

„Cílem návrhu zákona je dokončit a zpřesnit systém zásad pro nakládání s dokumenty v digitální podobě a zajistit jednotný právní rámec pro jejich výběr a ukládání, respektive kompletní péči o ně,“ uvedl v důvodové zprávě ministr vnitra Jan Kubice.

## DIGITÁLNÍ ARCHIVNICTVÍ

Ministerstvo připustilo, že nepředložením návrhu zákona by významně narušilo celou koncepci „digitálního archivnictví v České republice“, a tím celistvost strategie zavádění informačních procesů do veřejné správy a samosprávy. Přestože o vytvoření Národního digitálního archivu rozhodla vláda již v roce 2006, systematické řešení stanovení podmínek archivace dokumentů v digitální podobě v současné právní úpravě dosud chybí.

„V současné době by nedodržení tohoto závazného úkolu bylo spojeno také s problematikou faktického neumožnění archivace dokumentů v digitální podobě a péče o ně, a to nikoliv pouze z důvodu neexistence příslušných odborných pracovníků - digitálních archivářů, ale především vzhledem k neexistenci jednotné stanovených podmínek pro zpracování archiválií v digitální podobě a jejich předávání těmto pracovníkům. Vzhledem k množství vznikajících dokumentů v digitální podobě je zřejmé, že takový stav je naprosto nepřijatelný, pokud stát současně deklaruje svůj zájem na jejich dlouhodobém uchování a zpřístupňování jako cenného a jedinečného informačního zdroje,“ dodává v důvodové zprávě ministerstvo.

## pod lupou

# Samoobslužné odbavení EasyGO na letišti Ruzyně využilo již přes 10 tisíc cestujících

V ROCE 2010 VZNIKLA AKCIOVÁ SPOLEČNOST VÍTKOVICE IT SOLUTIONS, KTERÁ PATŘÍ DO STROJÍRENSKÉHO HOLDINGU VÍTKOVICE MACHINERY GROUP.

„Cílem společnosti je stát se předním systémovým integrátorem s orientací na dodávku vlastních řešení pro velké a střední společnosti a veřejný sektor,“ říká generální ředitel společnosti a člen představenstva Pavel Kocour.

### Jak a proč vznikla společnost VÍTKOVICE IT SOLUTIONS?

Společnost VÍTKOVICE IT SOLUTIONS vznikla fúzí tří IT společností patřících do skupiny VÍTKOVICE MACHINERY GROUP, a to společnosti VÍTKOVICE ITS, MEDIUM SOFT a NETPROSYS.

Cílem sloučení bylo vytvořit jednotnou silnou IT společnost s využitím know-how stávajících IT společností a síly tradičního strojírenského gigantu s celosvětovou působností. Spojením vznikla stabilní a vysoce konkurenceschopná IT společnost, která má silné zázemí v podobě holdingu VÍTKOVICÉ MACHINERY GROUP a je schopna z pozice systémového integrátora samostatně řešit velké projekty a zakázky.

### Jaké jsou vize společnosti?

Jsmo přední systémový integrátor s orientací na dodávku vlastních řešení pro velké a střední společnosti a veřejný sektor. Je na místě doplnit, že jsme velký systémový integrátor s velkým podílem vlastních výkonů. Vesměs všichni velcí systémoví integrátoři služby nakupují. Díky minulosti je naše společnost schopna služby zajistit vlastními silami. Hlavně zaměřením na komunikace a aplikační vrstvu funguje excelentně.

Naším cílem je pomáhat našim zákazníkům zvyšovat jejich efektivitu a přinášet jim v projektech systémové integrace takové řešení, které pro ně bude mít jednoznačně měřitelnou hodnotu. Tím se chceme lišit od konkurence.

### Jaké produkty a služby můžete stávajícím i potenciálním zákazníkům nabídnout?

Sloučením jsme překryli celé portfolio činností a služeb, které trh IT může nabídnout.

Společnost VÍTKOVICE IT SOLUTIONS staví na dvou základních pilířích. Prvním je „Systémová integrace“, druhým „Informační systémy“. Celé produktové portfolio naší společnosti je velice obsáhlé. Velmi stručně: v rámci prvního pilíře řešíme např. integraci podnikových procesů, aplikací a IT infrastruktury a řízení provozu IS/IT s cílem naplnit strategické záměry zákazníka, dále řešíme datová centra, fyzickou, datovou a systémovou bezpečnost včetně biometrické bezpečnosti, řešení PKI a penetračních testů nebo např. virtualizaci a cloud computing.



„Budeme rádi, když si nás zákazníci vyzkouší a uvěří tomu, co děláme.“

V rámci druhého pilíře nabízíme informační systémy pro podporu činností složek IZS, mezi které patří např. systém pro příjem tísňového volání, systém pro operační řízení záchranné zdravotnické služby či městské policie nebo systémy pro krizové řízení. Dále systémy pro optimalizaci průmyslových procesů. Zajímavým produktem jsou také virtuální prohlídky. Zákazníkům tak nabízíme možnost zajímavě prezentovat a propagovat svoji společnost, produkty nebo referenční zakázky.

S nástupem cloudových technologií jsme jako významný partner Microsoftu získali na cloudové technologie zákazníky jak ze státní správy a samosprávy, tak také například vysoké školy či zákazníky z oblasti průmyslu.

Jsmo silní v bezpečnostních technologiích. Jednou z našich posledních velkých zrealizovaných zakázek je systém samoobslužného odbavení na letišti Praha Ruzyně. Převzali jsme také zastoupení německé firmy Secunet, podílíme se na výrobě elektronických pasů a občank.

### Můžete nám představit systém samoobslužného odbavení na ruzyňském letišti?

Systém samoobslužného odbavení tzv. eGATE, který je v podmínkách České republiky provozován pod názvem EasyGO, jsme uvedli do provozu páteho prosince minulého roku.

EasyGO přináší držitelům biometrických pasů bezprostřední výhodu v podobě úspory času při přechodu státní hranice, kde jsou systémem v krátkém čase samoobslužně odbaveni.

Vlastní odbavení je velice efektivní a jednoduché. Systém nejprve ověří doklad cestujícího na čtecím terminálu, který je umístěn u vstupu do samoobslužné brány. V případě, že doklad je v pořádku, pokračuje proces odbavení cestujícího dalším krokem, kterým je biometrická verifikace. Fotografie uložená v čipu dokladu je porovnána s fotografií, která byla aktuálně pořízena kamerou umístěnou ve výstupních dveřích brány, kde v případě pozitivního výsledku jsou výstupní dveře uvolněny a cestující může pohodlně pokračovat v cestě.

Vlastní odbavení v ideálním případě netrvá zpravidla déle než 10–12 vteřin.

První týdny provozu ukazují, že vnímání systému ze strany cestujících je velice pozitivní, o čemž svědčí četnost využití i jejich reakce po úspěšném průchodu. Při prvním statistickém zpracování dat bylo zjištěno, že systém během prvních čtyř týdnů využilo více než 10 tisíc cestujících. Aktuální zkušenosti ukazují, že míra využití systému cestujícími poroste, a proto bude velice přínosné zjištění, jaká bude skutečná komfortní kapacita tohoto systému, který zatím umožňuje pouze jeden průchod.

Jedná se o první zařízení svého druhu ve střední a východní Evropě, kde Česká republika navázala na podobná řešení provozovaná již od roku 2007 ve státech, jakými jsou Portugalsko, Německo, Velká Británie, Finsko nebo Nizozemí.

### Dalším ze zajímavých produktů je váš software C3M. Jak tento software zákazníkům pomáhá?

Jedná se o software, který je vyvinut naší společností. Je důležité našim zákazníkům připomenout, že především instituce a podniky podléhající zákonu č. 430/2010 Sb., kterým se mění zákon č. 240/2000 Sb., o krizovém řízení (krizový zákon), mají jako provozovatelé kritické infrastruktury povinnost vypracovat krizové plány. Nedodržením tohoto zákona se instituce a podniky vystavují riziku sankcí až ve výši 3 miliony korun.

C3M je softwarový nástroj, který slouží jako podpora práce krizových manažerů a ostatních osob podílejících se na krizovém řízení a plánování. Systém C3M se soustřeďuje jak na prvotní fáze prevence a přípravy, tak i na fáze reakce a obnovy. Systém C3M shromažďuje a rychle poskytuje informace potřebné k řešení mimořádných událostí a umožňuje zaznamenávat a sledovat průběh řešení těchto událostí a následně je vyhodnocovat. Samozřejmostí je i tzv. deník událostí, který mapuje a zároveň vytváří výstupní report o celém průběhu konkrétní krizové situace.

### Shrnul byste závěrem, co společnost VÍTKOVICE IT SOLUTIONS svým zákazníkům přináší?

Dobře víme, že moderní společnost musí být plně orientována na potřeby zákazníka a dodržování zásad řízení jakosti a procesů uvnitř společnosti, které zabezpečují neustále se zlepšující kvalitu a efektivitu poskytovaných služeb. Dovolím si závěrem pozvat citát Karolíny Světlé: „Lidé pochybují o tom, co říkají, ale uvěří tomu, co dělají.“ Budu rád, když nás naši zákazníci vyzkouší a uvěří tomu, co děláme. (pr)

# V Brně se začíná stavět nová centrála záchranné služby, stát by měla za rok

ZA ROK BY SE MĚLI PRACOVNÍCI BRNĚNSKÉ ZÁCHRANKY PŘESUNOUT DO ZCELA NOVÉ BUDOVY. SOUČASNÉ PROSTORY JIŽ NĚKOLIK LET NEVYHOVUJÍ TECHNICKÝM STAVEM ANI POLOHOU. V BRNĚ PLÁNUJÍ JEŠTĚ DVĚ NOVÁ VÝJEZDOVÁ STANOVIŠTĚ.

**Roman Müller**

Brno – V polovině ledna letošního roku byl symbolicky poklepán základní kámen nové budovy Zdravotnické záchranné služby Jihomoravského kraje. Ta vyrosté v Brně-Bohunicích, v blízkosti fakultní nemocnice a univerzitního kampusu. Stavebníci mají za úkol dokončit budovu do posledního října 2012. Na začátku příštího roku bude zahájen provoz výjezdového stanoviště a v průběhu první poloviny roku 2013 se do Bohunic přestěhují i pracovníci krajského zdravotnického operačního střediska.

„V současné době působí zdravotnická záchranná služba v Brně ve čtyřech výjezdových stanovištích. Převážná část sil a prostředků je umístěna v budově na náměstí 28. října, vybudované v roce 1886. Prakticky po celou dobu byla tato budova



**NOVÁ BUDOVA** Objekt záchranné služby nabídne zázemí pro řidiče, záchranáře, lékaře, pracovníky operačního střediska i vedení. Konferenční sál bude sloužit pro školení až 80 lidí.

využívána k poskytování zdravotní péče. Budova svými parametry již dlouhou dobu nevyhovuje potřebám poskytování přednemocniční neodkladné péče, ani potřebám jejího dalšího rozvoje, zejména ve vztahu k územním změnám města Brna i jeho dalšímu rozvoji v následujících letech,“ uvádí tisková mluvčí Zdravotnické záchranné služby Jihomoravského kraje Barbora Zuchová.

Nová centrála v Brně-Bohunicích za více než 172 milionů korun poskytne zázemí pro krajské zdravotnické operační

středisko, výjezdové složky, administrativní pracovníky i vedení organizace.

## VÝHODNÁ POLOHA

Kromě zázemí pro zaměstnance centra a techniku bude k dispozici i konferenční sál až pro osmdesát lidí. Zde bude audiovizuální technika s možností přenosu obrazových i zvukových informací na další pracoviště zdravotnické záchranné služby

v kraji, případně i na pracoviště jiných zdravotnických zařízení či Masarykovy univerzity Brno.

## CELKEM TŘI STŘEDISKA

Místo pro výstavbu centrály bylo vybráno s ohledem na dostupnost péče v jižní a jihozápadní části města Brna. Navíc bude objekt v dosahu dálnice D1 a D2 a rychlostní komunikace I/52, tedy míst, kde často dochází k dopravním nehodám. Přínosem je i blízkost Fakultní nemocnice Brno-Bohunice a kampusu Masarykovy univerzity. Právě s univerzitou záchranná služba velmi úzce spolupracuje.

Hlavní budova bude mít čtyři podlaží. „Prostory jsou navrženy tak, aby jednotlivé provozny na sebe funkčně navazovaly – zdravotníci musí mít co možná nejkratší cestu ve smyčce pobytová místnost, šatna, výjezdový počítač, garáže, úklidové a čistící místnosti,“ popisuje Barbora Zuchová.

Schválená koncepce zabezpečení Zdravotnické záchranné služby v Jihomoravském kraji předpokládá vybudování výjezdových stanovišť v dalších dvou lokalitách, a to Brno-Černovice a Brno-Ponava. Na těchto místech by měli začít dělníci stavět v závěru letošního roku. Předpokládáné celkové náklady u každé stavby jsou ve výši padesáti milionů korun. Dokončeny a uvedeny do užívání by měly být ve třetím čtvrtletí roku 2013. „Jejich dokončením dojde

## )) nový areál

### První nadzemní podlaží

Garáže, sklady, úklidové a čistící místnosti, údržba, archiv

### Druhé nadzemní podlaží – výjezdové skupiny

Tři pracovní lékaři, sedm pracoven pro řidiče a záchranáře, denní místnost, místnost pro výjezdový počítač a pro práci v systému S. O. S. pro operační řízení a záznamy o výjezdech, místnost pro stážísty, šatny, umývárny a WC

### Třetí nadzemní podlaží

Prostory pro vedení zdravotnické záchranné služby a veškerou administrativu pracoviště krizové připravenosti a vzdělávání, archiv

### Čtvrté nadzemní podlaží

Prostory pro krajské zdravotnické operační středisko, serverovna a veškeré navazující technické zázemí včetně pracovníků informačně komunikačního oddělení

zdroj: ZS JMK

k optimálnímu rozložení sil a prostředků Zdravotnické záchranné služby Jihomoravského kraje na území města Brna, a to v souladu s jeho potřebami i územním plánem města,“ uzavírá Barbora Zuchová.

## Plánované investice vybraných nemocnic v roce 2012

### Nemocnice s poliklinikou Karviná-Ráj

- Zpracování projektové dokumentace a realizace stavby „Rekonstrukce a modernizace pracoviště interního oddělení – HDS“
- Rekonstrukce gynekologicko-porodního oddělení (zpracování projektové dokumentace)
- Ekologizace nemocnice s poliklinikou Karviná-Ráj (pracoviště Karviná-Ráj a Orlová-Lutyně)
- Rekonstrukce a opravy střech v areálu Nemocnice s poliklinikou Karviná-Ráj
- Porevizní opravy rozvodu VN, NN Orlová
- Rekonstrukce elektrorozvodů na ARO (pracoviště Orlová)
- Oprava přívodu teplé vody LDN
- Oprava kabelových rozvodů (výměna roštů)
- Rekonstrukce výtahů (pracoviště Orlová)

POZNÁMKA: Investiční akce budou hrazeny nejen z vlastních zdrojů nemocnice, ale především dotací MSK, evropských fondů a Operačního programu Životní prostředí. Celkový objem investičních akcí přijde na více než 234 milionů korun.

### Nemocnice Jihlava

- Ve stávajících prostorách porodního sálu jihlavské porodnice budou rodičkám nově k dispozici tři porodní pokoje
- Zateplování budov nemocnice. Na jaře začne zateplování gynekologicko-porodnického pavilonu
- V srpnu roku 2012 bude dokončen pavilon urgentní a intenzivní péče. Nový pavilon bude mít 40 lůžek intenzivní péče pro řadu oborů, která jsou zatím rozptýlena po jednotlivých odděleních nemocnice a jejichž současný stav je téměř havarijní
- Nákup nového mamografu. Půjde o nejmodernější přístroj na Vysočině
- Oční oddělení bude vybaveno nejmodernějšími technologiemi, například spektrálním optickým koherentním tomografem (OCT)
- V roce 2012 se rozšíří agenda kontaktního centra u hlavního vchodu nemocnice. Toto centrum se postupně stane místem, na které se budou moci klienti obrátit se všemi administrativními záležitostmi a s jakýmkoli dotazem či problémem
- Inovace systému informačních tabulí, panelů, orientačních cedulí a směrůvek
- Vybudování jednoho parkoviště s kapacitou přes 220 parkovacích míst
- Revitalizace zelených ploch v areálu nemocnice

### Masarykův onkologický ústav Brno

- K nejdražším nově plánovaným investicím patří CT simulátor a cytometry za 38 milionů korun
  - Dokončení investice z roku 2011 (hybridní kamera SPET/CT a intervenční pracoviště RTG za 32 milionů korun)
- POZNÁMKA: V roce 2012 jsou naplánovány investice ve srovnatelné výši jako v roce 2011, a to přibližně 180 milionů korun.

### Krajská nemocnice Tomáše Bati Zlín

- Nástavba budovy dětského oddělení a stavební úpravy pro lůžka následné péče
- Rekonstrukce rozvodů tepla, zateplení vybraných budov
- V plánu je také zahájení příprav k realizaci výstavby Centrálního objektu (nultá etapa – zajištění projektové dokumentace)
- Nemocnice TGM Hodonín
- Zahájení projektu rekonstrukce bývalého objektu lékárny na Hemodialyzační středisko
- Rekonstrukce vozovky a inženýrských sítí hlavní cesty v areálu nemocnice
- Přístavba budovy plicního oddělení pro ústavní lékárnu – výdejnu pro veřejnost
- Decentralizace centrálního vytápění
- Pokračující obměna nemocničních lůžek

### Nemocnice Havlíčkův Brod

- Stavba urgentního příjmu – EMERGENCY NHB a jeho vybavení za 30 milionů korun
- Otevření anesteziologické ambulance, která nabízí pacientům objednaným na operační zákrok výběr typu anestezie. S anesteziologem si mohou popovídat o průběhu anestezie, co je čeká na operačním sále či dšpávacím pokoji
- Nové webové stránky oční kliniky
- V plánu je zakoupení nové věže na operační sály pro chirurgické obory
- Stěhování oddělení patologie z prostor pronajatých v areálu sousedící Psychiatrické léčebny do areálu nemocnice. Investice sice přesáhne částku dva miliony korun, ale zároveň přinese úspory spojené s údržbou staré a již nevyhovující budovy v areálu psychiatrické léčebny
- Výměna serveru pro nemocniční informační systém
- V plánu je zavedení nemocničních novin

### Nemocnice Břeclav

- Rozšíření činnosti o služby nemocniční lékárny
- Rekonstrukce stravovacího provozu za 80 milionů korun
- Iktové centrum
- Rozšíření spektra léčebných výkonů (například cévní chirurgie, služby bariatrického centra)
- Akreditace dalších laboratorních provozů

### Fakultní nemocnice Brno

- Posílení prevence v oblasti nozokomiálních infekcí ve FN Brno
  - Modernizace a obnova přístrojového vybavení Komplexního kardiologického centra
  - Modernizace a inovace přístrojového vybavení oddělení zajišťující rehabilitační péči ve FN Brno
  - Expertní NIS integrující řízení procesů ve FN Brno (druhá etapa)
- POZNÁMKA: Veškeré investice, které Fakultní nemocnice Brno pro rok 2012 plánuje, jsou spojeny s EU projekty.

### Nemocnice s poliklinikou Havířov

- Projekt ekologizace – výměna oken, zateplení fasád, střech. Objem investice je 65 milionů korun
- Projekt rekonstrukce infekčního pavilonu – kompletní generální oprava budovy v areálu nemocnice. Objem investice je 110 milionů korun
- Výměna sterilizátorů za 5 milionů korun
- Implementace systému PACS, kompletní digitalizace RDG. Objem investice je 12,5 milionu korun

### Bílavecká nemocnice

- V letošním roce bude zdigitalizováno rentgenové pracoviště. Dodáno bude nové skiografické RTG pracoviště, mobilní C-rameno, digitální barevný ultrazvuk a digitalizační systém, systém PACS. Jedná se o investici bez stavebních úprav v hodnotě přibližně 10 milionů korun
- Pořízení nového RDG
- Investice do páteřní sítě
- Vzhledem k digitalizaci RDG pracoviště a z důvodů zastaralosti IT sítě je opravena páteřní síť IT. Na některých ambulancích a odděleních bude k dispozici připojení k internetu i pro návštěvníky a klienty nemocnice

Zdroj: nemocnice

## aktuálně

### » TŘETÍ NEJLEPŠÍ INOVAČNÍ CENTRUM JE NA JIHU MORAVY

Innovation Park Jihomoravského inovačního centra získal 3. místo v mezinárodní soutěži The Best Incubator Award v kategorii Nejlepší mezinárodně zapojený inkubátor za rok 2011. „Je to pro nás velká pocta. Vnímáme to jako úspěch kraje a celé České republiky, tímto oceněním se náš region dostal na mapu světových center inovací,“ říká Jiří Hudeček, ředitel JIC. Pro Jihomoravské inovační centrum to není první mezinárodní ocenění. „Víme, že aby naše firmy uspěly, musí být globální. Proto se snažíme Brno propojit s těmi nejlepšími. Spolupracujeme s inkubátory v Izraeli, Číně, se Silicon Valley v USA, inovačními centry v Belgii, Finsku a dalšími úspěšnými vzory v podpoře podnikání,“ dodal Hudeček.

### » CZECH TOP 100 VYHLAŠUJE SOUTĚŽ O NEJKRÁSNEJŠÍ ÚSMĚV

Ani ekonomické problémy či příliš mnoho povinností by neměly zkřivit úsměv. Stupeň zamračenosti se totiž rovná stupni snížení produktivity práce. Takový je názor sdružení CZECH TOP 100, které se rozhodlo vyhlásit soutěž CZECH TOP SMILE 2012. Soutěžít se bude v kategoriích Úsměv šéfa, Úsměv sekretářky a Úsměv spolupracovníka. Fotografie úsměvu musí zájemci o zapojení do soutěže poslat do 30. dubna na adresu media@czechtop100.cz. Úsměvy posoudí porota složená ze známých portrétistů, vizážistů a psychologů. Nositelé vítězných úsměvů ve všech třech kategoriích budou zveřejněni a oceněni na Galavečeru firem České republiky 19. června 2012 v pražském paláci Zofin.

### » DVĚ TŘETINY ČESKÝCH SPOLEČNOSTÍ SNÍŽILY SVÉ NÁKLADY

Nejisté ekonomické podmínky a obavy o další vývoj české ekonomiky donutily vedoucí pracovníky k disciplinovanějšímu řízení společnosti. Snížily nejvýznamnější nákladové položky se již podařilo 61 % českých firem, třetina podniků intenzivně usiluje o snížení nákladů i v současnosti. Ke zlepšení výkonnosti firmy ale mohou kromě snižování nákladů přispět i efektivnější procesy týkající se finanční výkonnosti, poakvizitní podpory, projektového řízení, využití informačních systémů, interních kontrol nebo standardizace procesů. Vyplývá to ze čtvrtého ročníku průzkumu agendy finančních ředitelů provedeného společností Ernst & Young v České republice, který se zaměřil na vnímání efektivity firemních procesů.

### » BRNO ZAŽIJTE INDICKOU SHOW

Největší možná obchodní a ekonomická akce Indie v září zavítá do České republiky. Indická vláda pro pořádání „India Show“ pro rok 2012 zvolila Česko a Japonsko. Na Mezinárodní strojírenský veletrh tak přijede více než stovka indických firem podporovaná nejvyššími představiteli země. Bude to také vůbec poprvé, co se India Show představí v regionu střední a východní Evropy. „Indická prezentace naváže na celou řadu dalších aktivit, které připravujeme s cílem podpořit české firmy na indickém trhu – ať už se jedná o letošní účasti na indických veletrzích či podnikatelské mise,“ řekl náměstek ministra průmyslu a obchodu pro zahraniční obchod Milan Hovorka.

(haa)

# Mexiko: Země, ve které se neříká „ne“

VELKÝ TRH SE 112 MILIONY OBYVATEL, DOHODA O VOLNÉM OBCHODU, KVALITNÍ INFRASTRUKTURA A FUNGUJÍCÍ PRŮMYSL. TO JSOU HLAVNÍ LÁKADLA MEXIKA PRO ČESKÉ FIRMY S EXPORTÉRSKÝMI PLÁNY. ROZHODNĚ VŠAK NEPLATÍ, ŽE „VŠICHNI UŽ JSOU V MEXIKU“.

## Hana Nečasová

Mexiko – Podle mexické vlády je pro zahraniční investice Mexiko osmou nejatraktivnější zemí na světě. „Zájem českých firem o tuto zemi je však poměrně nízký, a to i přes vysokou atraktivitu jeho trhu,“ připouští Miroslav Mandák z mexické kanceláře CzechTrade.

Hodnota českého vývozu loni dosáhla asi 423 milionů dolarů, téměř 145 milionů však připadlo na reexport. „To svědčí o tom, že mnoho českých firem je na trhu konkurenceschopných, nicméně chybí jim odhodlání pokusit se vyvážit na mexický trh přímo. Šance však české firmy jistě mají,“ tvrdí Mandák.

Mexiko je bohatý stát, jehož kapitál pochází především z těžby ropy a dobývání jiných nerostných surovin. „Zisky se pak investují do celé řady projektů zaměřených především na obory zpracování vody, čisté energie, na letecký a automobilový průmysl, moderní těžební technologie, zdravotnické vybavení a farmacie, elektroniku a informační technologie,“ popisuje Mandák.

## ZAHRAŇIČNÍ INVESTICE VÍTĀNY

V těchto oborech jsou podle něj v Mexiku velké příležitosti i pro české podnikatele. „Kromě toho je možné uplatnit se například ve strojírenství. Mexiko slouží jako výrobní pro řadu významných ekonomik v čele s USA, Kanadou, Japonskem, Koreou a Německem. Strojírenského výrobce ale

Bilance vzájemné obchodní výměny (v mil. USD)

	2004	2005	2006	2007	2008	2009	2010	2011 (k 30.9.)
vývoz	93,3	131,5	167,1	191,6	225,1	208,5	287,411	264,008
dovoz	105,2	110,7	171,1	188,0	265,7	190,0	287,378	309,689
obrat	198,5	242,3	338,2	379,6	490,8	398,5	574,789	573,697
saldo	-11,8	20,8	-4,0	3,6	-40,6	18,5	0,033	-45,681

Zdroj: MPO ČR

## Perspektivní obory

energetika

zdravotnická technika

strojírenství, výroba strojů

voda, odpady a životní prostředí

Mexiko téměř nemá. Z tohoto důvodu je veškeré strojní vybavení továren dováženo ze zahraničí, a to včetně České republiky,“ dodává Mandák.

Zahraněční investice jsou v Mexiku velmi vítány. A tomu také odpovídá prostředí, které stát pro zahraniční investory vytváří. Právní ochrana investorů je na úrovni vyspělých světových ekonomik, s Českem má Mexiko navíc podepsanou dohodu o zamezení dvojího zdanění.

„Kromě právní ochrany pak existuje celá řada projektů a programů, kterých mohou investoři využít a které jim mohou skýtát zvláštní výhody. Jedná se o úlevy na daních, příspěvky na zaměstnanost v regionu, podporu výroby pro export nebo možnost provozování podnikatelské činnosti, včetně výroby, bez mexické právní subjektivity pomocí takzvaných shelterů,“ vysvětluje Mandák.

Zástupci českých firem by se však měli připravit i na nepřijemnosti, zejména

na přebujelou byrokracii.

Ta je prorostlá úřady i většími firmami. Z tohoto důvodu vyřizování veškerých záležitostí trvá déle než v jiných zemích. „Pokud je to možné, je ideálním řešením využít pro kontakt s místními úřady místního partnera, který by se měl umět v Mexiku dobře orientovat,“ radí vedoucí mexické kanceláře CzechTrade.

Vztahy mezi obchodními partnery jsou v Mexiku mnohem otevřenější a osobnější než v Česku a je zapotřebí pracovat na nich mnohem déle. „Pro udržování obchodních vztahů je nutné pravidelně navštěvovat firmu svého partnera a zvat ho k sobě do firmy. Zároveň jsou běžná pozvání do rodiny, přijímání a dávání darů a trávení volného času s obchodním partnerem například na fotbalovém zápase,“ popisuje Mandák.

Specifickým fenoménem Mexika je užívání výrazu „ne“. Říci někomu „ne“ se v Mexiku považuje za hrubost a proto „ne“ je od Mexičana možné slyšet jen velmi zřídka. Pro rozpoznání, kdy je nějakým

výrokem opravdu míněno ne, je třeba jistá praxe. Z pravidla platí, že pokud český partner nedostane přímou kladnou odpověď, Mexičan pravděpodobně příslušnou nabídku odmítá.

A to se může stát často. Etablovat se na mexickém trhu není jednoduché, především kvůli tvrdé konkurenci. „Možné to ale rozhodně je. V případě, že česká firma zamýšlí vyvážit do Mexika, ideální je vyhledat několik vhodných a solidních potenciálních partnerů, ty kontaktovat, navštívit a na základě této návštěvy vybrat vhodného partnera,“ radí Mandák.

## NEJKONKURENCESCHOPNĚJŠÍ NA SVĚTĚ

Problematické může být jednak vyhledání mexických partnerů, protože internet ani databáze v Mexiku nefungují příliš dobře, a také jejich oslovení. Ani pokud firma ovládá španělštinu, nemusí být jednoduché získat kontakt na relevantní osobu. „V tomto snažení může českým firmám pomoci CzechTrade, který kromě znalosti jazyka a prostředí má výhodu v působnosti jako vládní agentura, která často dokáže otevřít dveře i k významným mexickým podnikům,“ dodává Mandák.

Snaha prosadit se v Mexiku se může vyplatit. Mexiko je možné využít jako východní základnu pro severní nebo latinskou Ameriku i východní Asii. Pracovní síla je zde stále kvalifikovanější a z hlediska výrobních nákladů jde o nejkonkurenceschopnější zemi světa.

## V Brně se vyrábí sen o svobodném bydlení bez složenek

Brno – Pod tlakem vznikají nejlepší nápady. To je začátek příběhu brněnské firmy Freedomky. Její spoluzakladatel, zlatník a návrhář Jiří Brosch, potřeboval novou střechu nad hlavou. Představa o nezávislém bydlení, kterou zhmotnil jeho kamarád, architekt Marek Štěpán, pak zaujala tisíce lidí.

„Na začátku to byl soukromý projekt. Představoval jsem si malý, ale designově promyšlený domek z kvalitních materiálů, do kterého nechodí složeny,“ popisuje začátky Brosch. Nápad zaujal jeho kamaráda, architekta Marka Štěpána. Ten pak společně představy o estetickém funkčním bydlení na malé ploše přenesl na papír. „Neměli jsme pak ale čas ani výrobce, a tak zůstal nápad nějakou dobu u ledu,“ vysvětluje Brosch.

První prototyp freedomky se představil na Václavském náměstí na výstavě Architecture Week 2010. Organizátoři akce Marka Štěpána oslovili, aby představil některý ze svých projektů, a architekt si vzpomněl na návrhy malého domečku. Štěpán a Brosch, jejichž nápad zrál asi dva roky, pak měli jen pár měsíců na to, aby svůj projekt přeměnili ve skutečnost.

„Bylo to hektické a dobrodružné, ale v nadšené atmosféře. Dalo se dohromady asi 130 lidí, od řemeslníků, inženýrů až po dodavatele nejrůznějších komponentů. Projekt podpořili nejen prací, ale i invencí a nadšením. Domek se podařilo nainstalovat na Václavské náměstí doslova jen pár minut před určenou dobou,“ vzpomíná Brosch.

Stavba pak vzbudila velký zájem, jen v Praze ji navštívilo asi 15 tisíc lidí.



Ani buňky, ani karavan. Celodřevěný freedomek představuje alternativní, avšak luxusní bydlení s veškerým komfortem. ZDROJ: Freedomky.cz

V Brně na Kraví hoře, kde je domek v současné době k vidění, pak asi dalších deset tisíc lidí. Freedomek zaujal použitou technologií, unikátním designem a především novým přístupem architektury k myšlence moderního a svobodného bydlení.

## LEVNĚJŠÍ NEŽ BYT

„Je to alternativní způsob myšlení, je to novinka, na kterou si lidé musí nejdřív zvyknout a o kterou se teď zajímají,“ říká Brosch.

Pořízení freedomky je levnější než koupě běžného bytu, má minimální pro-

vozní náklady a zanechává minimální ekologickou stopu. Díky vyspělým technologiím může být zcela nezávislý na inženýrských sítích, může být vybaven kamerovými systémy či ovládaním přes smartphone. Dřevostavba s hydraulickou terasou váží asi 15 tun a její umístění na zemní vruty trvá necelé čtyři hodiny. Jelikož je freedomek zcela vybavený, dá se v něm bydlet téměř okamžitě.

„Freedomek má osvobodit. Člověk k němu nemusí mít ani vlastní pozemek, může ho mít pronajatý, domek pak může kdykoliv nechat přemístit. Idea freedomky spočívá v tom, aby se lidé neobklopovali zbytečnými věcmi, neplatili extrémní výdaje za provoz a nezamo-

távali se do sítě poplatků, splátek a hypoték. To nemá nic společného s ‚free‘. Na minimálním prostoru tu má člověk všechno, co potřebuje, aby si život svobodně užil,“ popisuje Brosch.

## PRO MLADÉ I JAKO „VEJMINEK“

Minulý rok postavila firma Freedomky ve své výrobní hale v Brně každý měsíc nový domek, teď čeká na nové bydlení pět nových majitelů. „Mysleli jsme si, že zájem budou mít hlavně mladí lidé, ale překvapil nás zájem seniorů,“ říká Brosch. Aby uspokojili také rodiny s dětmi, k modelům garsonky a 1+1 se brzy přidá také spojený rodinný model. „Plánů máme spoustu, například freemotel nebo různé provozovny – obchod či kadeřnictví,“ dodává Brosch. Sám ale zcela naplňuje přísloví o kovářově kobyle. Sen o minimalistickém, ale luxusním bydlení bez složenek se mu zatím nespínil.

„Od té doby, co se celé soukolí rozběhlo, jsem ještě pořádně neměl čas. A nemáme ani kapacity – teď je pro nás prioritní splnit nejprve to, k čemu jsme se zavázali,“ říká zlatník Jiří Brosch. Do budoucna ale bydlení ve freedomku plánuje. A chce si v něm splnit také svůj další sen. Přestože výrobu domku přirovnává k výrobě šperku, zlatničiny, kterou na chvíli opustil, mu už chybí. „Až opadne tato hektická dobrodružná část mého života, chtěl bych ve freedomku zpátky svou malou zlatnickou dílnu,“ dodává. (haa)

# Hlasovali jsme pro projekt desetiletí

V LETOŠNÍM ROCE SE MOHOU NOVINÁŘI ZAPOJIT DO HLASOVÁNÍ V SOUTĚŽI PROJEKT DESETILETÍ, KTERÝ POŘADÁ TEPLÁRENSKÉ SDRUŽENÍ.

Organizátoři vybrali deset projektů, které se budou ucházet o titul „Projekt desetiletí“. Redaktoři Moravského hospodářství přidělili první místo společnému projektu skupiny ČEZ a města Bohumín – Vývedení tepla z Elektrárny Dětmorovice a nová soustava zásobování teplem v Bohumíně. Zrušením původních lokálních kotelen se ročně uspoří 6,7 milionu m<sup>3</sup> zemního plynu, což znatelně ulehčí místnímu ovzduší.



**SOUTĚŽ** V letošním roce vyhlásí Teplárenské sdružení „Projekt desetiletí“. O trojici nejlepších projektů rozhoduje soutěžní internetová anketa, která je vyhlášena pro tři kategorie hlasujících: energetická a ekologická veřejnost; energetičtí a ekologičtí novináři a veřejnost.

Druhý vybraný projekt realizovala společnost Dalkia ČR v Krnově, kde byl v roce 2009 zahájen provoz nového kotle na spalování čisté biomasy. V době uvedení do provozu se jednalo o největší kotel v Česku. Kotel na biomasu zajišťuje polovinu roční výroby tepla a elektřiny uhelné elektrárny.

## KOMBINOVANÁ VÝROBA

Poslední vybraný projekt – Zásobování teplem a kombinovaná výroba elektřiny a tepla z biomasy Třebíči – vedl nejen k centralizaci zásobování teplem ve městě, ale uhelné, plynové a elektrické kotelně nahradily moderní teplárny s kombinovanou výrobou elektřiny a tepla z biomasy.

(rm)

## MORAVSKÉ HOSPODÁŘSTVÍ

UZÁVĚRKA OBJEDNÁVEK INZERCE:  
do 27. 2. 2012

VYDAVATEL:  
Magnus Regio, s. r. o.,  
Dvořákova 14, 602 00 Brno, telefon: 542 425 210  
e-mail: info@magnusregio.cz • www.magnusregio.cz

## MAGNUS REGIO

JEDNATELKA SPOLEČNOSTI:  
Magda Slaninová  
e-mail: m.slavinova@magnusregio.cz

ASISTENTKA:  
Věra Dačevová, tel.: 542 425 210, gsm: 774 262 488,  
e-mail: v.dacevova@magnusregio.cz

REDAKCE:  
Šéfredaktor: Ing. Roman Müller,  
gsm: 774 112 671, e-mail: r.muller@magnusregio.cz  
redaktorka: Mgr. Hana Nečasová  
foto: Tomáš Škoda

PRODUKCE:  
Mgr. Marta Fialová  
tel.: 542 425 232, gsm: 774 112 139,  
e-mail: m.fialova@magnusregio.cz

MARKETING:  
Jana Rašková  
tel.: 542 425 231, gsm: 725 893 273  
e-mail: j.raskova@magnusregio.cz

OBCHODNÍ ODDĚLENÍ:  
obchodní ředitelka:  
Monika Syslová, tel.: 542 425 239, gsm: 774 112 138  
e-mail: m.syslova@magnusregio.cz

SAZBA:  
JONATÁN, grafické sdružení,  
Dvořákova 13, 602 00 Brno, www.jonatan.us

TISK:  
Tiskárna Helbich, a. s., Valchářská 36,  
614 00 Brno, www.helbich.cz

REGISTRACE:  
MK ČR E 18141

### REJSTRÍK FIREM

Amika – 1	Gordic – 11
ASA – 6	Hnutí Duha – 4
AVE – 6	JIC – 14
Czech Top 100 – 14	Komerční banka – 10
CzechTrade – 14	KTS Ekologie – 6
Česká spořitelna – 8, 10	OKD – 7
ČEZ – 15	Raiffeisen stavební spořitelna 8
ČSOB – 10	Respono – 6
Dalkia ČR – 15	SAKO Brno – 4
DMS ČR – 9	SČMBD – 9, 10
EKO-KOM – 4	Sdružení pro rozvoj MSK 11
EKOR – 6	SITA – 6
Energetická agentura Vysočiny 1	Teplárenské sdružení ČR 15
Ernst & Young ČR – 14	Unie výtahového průmyslu ČR 8
FITE – 11	van Gansewinkel – 6
Freedomky – 14	Volksbank CZ – 10
Hantály – 6	VVS – 8

### SEZNAM INZERENTŮ

AGROTEC a.s. – 7
Dalkia Česká republika, a.s. – 5
Dopravní podnik města Brna, a.s. – 15
KELTEX spol. s r.o. – 9
Komerční banka, a.s. – 5
Národní divadlo Brno – 10
RWE Distribuční služby, s.r.o. – 16
Saint-Gobain Construction Products CZ a.s. – 8
SAKO Brno, a.s. – 3
Teplárny Brno, a.s. – 7
Triada, spol. s r.o. – 15
VÍTKOVICE IT SOLUTIONS a.s. – 12

V příštím čísle Moravského hospodářství se dočtete:

- » Elektronizace státní správy – projekt eGovernment míří do cíle
- » Bezpečnost na internetu a ochrana dat
- » Přehled softwaru pro státní a veřejnou správu
- » Které obory budou táhnout ekonomiku v roce 2012?
- » Kde se scházejí čeští podnikatelé?
- » Bio – nový životní styl

Máte zájem získávat zdarma Moravské hospodářství? Objednejte si další číslo na adrese: [databaze@moravskehospodarstvi.cz](mailto:databaze@moravskehospodarstvi.cz)

Břežnové číslo Moravského hospodářství dostanete na Váš stůl do 9. března 2012.

INZERCE

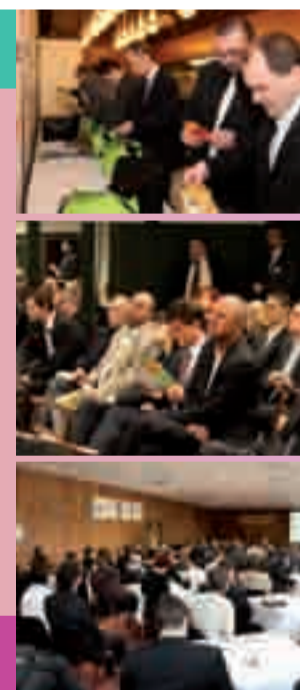
## Kongresové centrum ALDIS, Eliščíno nábřeží 375, Hradec Králové, 2.–3. dubna 2012

15. ročník mezinárodní konference zaměřené především na roli informačních a komunikačních technologií ve veřejné správě. Nejvýznamnější akce svého druhu v celém regionu střední a východní Evropy. Mimořádná příležitost k setkání s vysokými státními činiteli, hejtmany, starosty, tajemníky měst a obcí, dalšími pracovníky státní správy a samosprávy, odborníky a zástupci dodavatelů technologií a služeb pro veřejný sektor.



### Hlavní témata

- Aktuální otázky rozvoje e-governmentu v ČR
- Systém základních registrů jako jeden z nosných pilířů
- Využívání moderních technologií a trendů, především cloud computingu, outsourcingu, virtualizace apod.
- Financování projektů e-governmentu, využívání prostředků z fondů EU
- Rozšiřování komunikační infrastruktury a využívání mobilních technologií ve veřejné správě
- Další rozšiřování stávajících projektů (Czech POINT, informační systém datových schránek, digitalizace a archivace dokumentů apod.)
- Příklady dobré praxe měst, obcí a regionů a výměna zkušeností s partnery z EU a Visegrádského regionu
- Geoinformační politika státu
- Samostatné odborné bloky věnované elektronizaci zdravotnictví, turistického ruchu, justice či digitalizaci televizního vysílání a využívání nových médií



Internet ve státní správě a samosprávě 2012

Informace: tel. 284 001 284, e-mail: [iss@iss.cz](mailto:iss@iss.cz), [www.iss.cz](http://www.iss.cz)



## CELOROČNÍ PŘENOSNÁ JÍZDENKA

- Jedna přenosná šalinkarta pro vás a vaše kolegy
- Sami si zvolíte zóny, ve kterých se chcete přepravovat
- Šalinkarta vám umožní rychlé přesuny ve městě, zbaví vás problémů s parkováním, nebudete ztrácet čas popojížděním v kolonách

[www.dpmb.cz](http://www.dpmb.cz)



# KOPAT BEZ VYTYČENÍ PLYNÁRENSKÝCH ZAŘÍZENÍ SE NEVYPLÁCÍ

Ročně zaznamená skupina RWE kolem 500 poruch způsobených cizím zaviněním. Nejčastějšími viníky narušení plynárenského zařízení jsou přitom především stavební firmy, provádějící z nejrůznějších důvodů zemní výkopové práce bez řádného vytyčení.

Tyto doslova zbytečné události způsobují nemalé škody, zejména na uniklém zemním plynu a nákladech spojených s odstraňováním těchto poruch.

Stavební firma je prostřednictvím stavbyvedoucího povinna dle Stavebního zákona č. 183/2006 Sb. § 153 zajistit vytyčení tras technické infrastruktury (tedy i plynárenského zařízení) v místě jejich střetu se stavbou.

RWE pro vlastníky plynárenského zařízení ze zákona zajišťuje evidenci a vydávání polohopisné situace technické infrastruktury, tedy plynárenských sítí. V případě dotčení plynárenského zařízení s plánovanou stavbou je součástí technického vyjádření také informace o jeho vytyčení.

RWE poskytuje vytyčení plynárenských sítí zdarma

V rámci skupiny RWE je vytyčení plynárenských sítí poskytováno zdarma, a proto je naprosto zbytečné, aby docházelo k jejich častým narušením, jejichž důsledkem bývá únik plynu, přerušení dodávek konečným zákazníkům nebo ohrožení zdraví a majetku.

**Žádné zemní práce by tedy neměly být zahájeny bez písemného technického vyjádření o existenci sítí a jejich následného vytyčení.**

Podrobné informace o vytyčení plynárenských zařízení získáte na webových stránkách skupiny RWE v České republice [www.rwe-ds.cz](http://www.rwe-ds.cz).

